

Komunitný plán sociálnych služieb mesta Bojnice

2018 – 2020



Názov dokumentu:	Komunitný plán sociálnych služieb mesta Bojnice na roky 2018 – 2020
Územné vymedzenie:	Mesto
Územný plán mesta schválený:	1997, aktualizácia č. 1 v r. 2006
Verejné prerokovanie KPSS:	18. 05. 2018 na MsÚ, 17:00 hod
Dátum schválenia KPSS:	
Verzia:	1.0
Publikovaný verejne:	Áno
Vypracoval:	Gemini Group s. r. o.

OBSAH

ZOZNAM POUŽITÝCH SKRATIEK	2
PRÍHOVOR PRIMÁTORA MESTA	3
ÚVOD	4
TEORETICKÁ ČASŤ	6
1. Sociálne služby, komunita, komunitné plánovanie	6
2. Ciele, zásady a princípy komunitného plánovania	8
3. Subjekty komunitného plánovania.....	9
Zadávatelia sociálnych služieb.....	9
Poskytovatelia sociálnych služieb.....	9
Užívatelia sociálnych služieb	10
Verejnosť a ďalšie organizácie.....	10
4. Legislatívne normy a strategické dokumenty.....	10
5. Kompetencie mesta v oblasti poskytovania sociálnych služieb	12
ANALYTICKÁ ČASŤ	14
6. Analýza sociologických údajov	14
Obyvatelia, rodiny, deti a mládež.....	14
Seniori.....	20
Ťažko zdravotne postihnutí.....	21
Osoby ohrozené sociálnym vylúčením	22
7. Analýza súčasného stavu v oblasti poskytovania sociálnych služieb	25
Obyvatelia, rodiny, deti a mládež.....	25
Seniori.....	26
Ťažko zdravotne postihnutí.....	26
Osoby ohrozené sociálnym vylúčením	27
8. SWOT analýza	28
9. Vyhodnotenie plnenia predchádzajúceho KPSS.....	29
10. Vyhodnotenie dotazníkového prieskumu	30
Dotazníkový prieskum pre obyvateľov.....	30
Dotazníkový prieskum pre poskytovateľov sociálnych služieb	35
ZÁVER	44
ZDROJE	45

ZOZNAM POUŽITÝCH SKRATIEK

BD – bude doplnené

DDB – Dom dôchodcov Bojnice

EÚ – Európska únia

KPSS – komunitný plán sociálnych služieb

MsÚ – mestský úrad

MsZ – mestské zastupiteľstvo

PHRSR – program hospodárskeho rozvoja a sociálneho rozvoja

SODB, SODB 2011 – Sčítanie obyvateľov, domov a bytov 2011

SR – Slovenská republika

ŠÚSR – Štatistický úrad Slovenskej republiky

ŤZP – ťažko zdravotne postihnutí

UoZ – uchádzač o zamestnanie

ÚPSVaR – Ústredie práce, sociálnych vecí a rodiny SR

VÚC – vyšší územný celok

VZN – všeobecné záväzné nariadenie

ZPOZ – zbor pre občianske záležitosti

ZPS – zariadenie pre seniorov

PRÍHOVOR PRIMÁTORA MESTA

Vážení občania!

Prinášame Vám Komunitný plán sociálnych služieb mesta Bojnice na roky 2018 – 2020, ktorý bol spracovaný v súlade so zákonom č. 448/2008 Z. z. o sociálnych službách a o zmene a doplnení zákona č. 455/1991 Zb. o živnostenskom podnikaní (živnostenský zákon) v znení neskorších predpisov. Dokument slúži ako nástroj strategického plánovania pre samosprávu, ale má tiež informatívnu funkciu pre obyvateľov – užívateľov sociálnych služieb a čakateľov na sociálne služby, potenciálnych obyvateľov a poskytovateľov sociálnych služieb.

Našou snahou je zabezpečiť na území mesta Bojnice širšiu škálu kvalitnejších, dostupnejších a adresnejších sociálnych služieb, pričom práve komunitný plán sociálnych služieb nám pomôže túto úlohu splniť efektívne.

Verím, že sa nám podarí úspešne zmobilizovať naše sily a zdroje a naplniť každý zo spoločne plánovaných zámerov. Všetkým účastníkom, ktorí sa podieľali na vypracovaní tohto dokumentu, úprimne ďakujem.



PhD. František Tám
Primátor mesta Bojnice

ÚVOD

Komunitný plán sociálnych služieb mesta Bojnice na roky 2018 – 2020 (ďalej aj ako „KPSS“ alebo „komunitný plán“) je strategický dokument, ktorý logicky nadväzuje na Program hospodárskeho rozvoja a sociálneho rozvoja mesta Bojnice na roky 2015 – 2020 (ďalej aj ako „program rozvoja“ alebo „PHRSR“), pričom spomedzi troch oblastí – hospodárskej, sociálnej a environmentálnej, na ktoré sa PHRSR zameriava, je komunitný plán orientovaný výhradne na sociálnu oblasť, predovšetkým na oblasť poskytovania sociálnych služieb. Zatiaľ čo v PHRSR je každá z 3 oblastí špecifikovaná iba prostredníctvom základných informácií a súvislostí, komunitný plán rozpracováva detailnejšie existujúci stav a potreby týkajúce sa oblasti poskytovania sociálnych služieb. Vzhľadom na rozsah dokumentu PHRSR, ktorý je limitovaný metodikou, nie je možné v tomto základnom strategickom dokumente obsiahnuť celú problematiku všetkých troch zameraných oblastí, preto je každá ďalej rozpracovávaná v ďalších, parciálnych dokumentoch. Pre sociálnu oblasť je jedným z takýchto dokumentov práve komunitný plán sociálnych služieb. Proces tvorby komunitného plánu ako aj jeho následné aktualizácie možno súhrnne označiť za **komunitné plánovanie**.

Komunitné plánovanie predstavuje jednu zo základných metód riadenia rozvojových procesov, vďaka ktorej je možné sociálne služby naplánovať tak, aby zodpovedali lokálnym špecifikám a potrebám konkrétnej skupiny občanov. Komunitné plánovanie možno chápať tiež ako otvorený proces zisťovania potrieb a zdrojov, resp. ako proces hľadania najlepších riešení v oblasti sociálnych služieb. Výsledkom komunitného plánovania je **komunitný plán**, ktorý opisuje súčasnú situáciu v oblasti poskytovania sociálnych služieb na jednej strane a pomyselný, ideálny stav na druhej strane, pričom tento ideálny stav vznikol ako výsledok konfrontácie neobmedzených potrieb s obmedzenými možnosťami.

Povinnosť mesta mať vypracovaný komunitný plán vychádza zo **Zákona č. 448/2008 Z. z. o sociálnych službách a o zmene a doplnení zákona č. 455/1991 Zb. o živnostenskom podnikaní (živnostenský zákon) v znení neskorších predpisov**. Okrem toho KPSS vychádza z viacerých legislatívnych noriem, strategických dokumentov a nariadení, ktorých zoznam uvádzame v časti venovanej východiskám KPSS. Komunitný plán mesta Bojnice na roky 2018 – 2020 bol vypracovaný za pomoci predstaviteľov a obyvateľov mesta, poskytovateľov sociálnych služieb ako aj odborníkov a organizácií pôsobiacich v meste. Vďaka spolupráci viacerých strán je komunitný plán verným odrazom skutočnosti umožňujúcim samospráve lepšiu orientáciu v potrebách obyvateľov, čo prispeje k ich rýchlejšiemu a efektívnejšiemu napĺňaniu.

Predkladaný komunitný plán pozostáva z troch hlavných častí. V rámci **teoretickej časti** je špecifikovaná podstata sociálnych služieb a komunitného plánovania, sú tu uvedené základné črty ako aj subjekty komunitného plánovania a tiež legislatívne normy a strategické dokumenty, z ktorých KPSS vychádza. V **analytickej časti** je uvedený rozbor súčasného stavu oblasti sociálnych služieb – sú tu definované silné a slabé stránky ako aj príležitosti a riziká, ktoré sú charakteristické pre súčasnú, východiskovú situáciu. V **strategickej časti** je definovaná vízia mesta a sú tu navrhnuté konkrétne opatrenia na jej dosiahnutie ako aj časový harmonogram a rozpočet potrebný na realizáciu navrhnutých opatrení. V prípade, že sa samospráva bude držať cieľov, postupov a termínov zvolených v komunitnom pláne, existuje vysoký predpoklad rastu kvality, rozšírenia portfólia a zvýšenia adresnosti sociálnych služieb v meste Bojnice.

Komunitný plán mesta Bojnice bol vypracovaný na obdobie rokov 2018 – 2020 s výhľadom do roku 2022 z dôvodu potreby zosúladenia tohto strategického dokumentu s programom hospodárskeho rozvoja a sociálneho rozvoja, ktorý má mesto vypracovaný na obdobie rokov 2015 – 2020.

TEORETICKÁ ČASŤ

1. Sociálne služby, komunita, komunitné plánovanie

Sociálne služby možno charakterizovať ako súhrn širokého spektra činností, prostredníctvom ktorých je poskytovaná pomoc ľuďom nachádzajúcim sa v nepriaznivej sociálnej situácii, ak si sami nedokážu zabezpečiť základné životné potreby alebo potrebujú pomoc z iných vážnych dôvodov. Podstatou sociálnych služieb je zabezpečiť osobám určitý životný štandard, ale aj zmierňovať rozdiely v príjmoch či v sociálnom postavení.

| 6

Zákon č. 448/2008 Z. z. o sociálnych službách a o zmene a doplnení zákona č. 455/1991 Zb. o živnostenskom podnikaní (živnostenský zákon) v znení neskorších predpisov definuje **podľa druhu** sociálnej služby nasledujúce sociálne služby, ktoré je možné poskytovať a prijímať na území Slovenska:

A. sociálne služby krízovej intervencie, ktorými sú:

1. terénna sociálna služba krízovej intervencie,
2. poskytovanie sociálnej služby v zariadeniach, ktorými sú:
 - 2.1. nízkoprahové denné centrum,
 - 2.2. integračné centrum,
 - 2.3. komunitné centrum,
 - 2.4. nocľaháreň,
 - 2.5. útulok,
 - 2.6. domov na polceste,
 - 2.7. zariadenie núdzového bývania,
3. nízkoprahová sociálna služba pre deti a rodinu,

B. sociálne služby na podporu rodiny s deťmi, ktorými sú:

1. pomoc pri osobnej starostlivosti o dieťa,
2. pomoc pri osobnej starostlivosti o dieťa v Zariadení dočasnej starostlivosti o deti,
3. služba na podporu zosúladovania rodinného života a pracovného života,
4. služba na podporu zosúladovania rodinného života a pracovného života v Zariadení starostlivosti o deti do troch rokov veku dieťaťa,
5. služba včasnej intervencie,

C. sociálne služby na riešenie nepriaznivej sociálnej situácie z dôvodu ťažkého zdravotného postihnutia, nepriaznivého zdravotného stavu alebo z dôvodu dovŕšenia dôchodkového veku, ktorými sú:

1. poskytovanie sociálnej služby v zariadeniach pre fyzické osoby, ktoré sú odkázané na pomoc inej fyzickej osoby a pre fyzické osoby, ktoré dovŕšili dôchodkový vek, ktorými sú:
 - 1.1. zariadenie podporovaného bývania,
 - 1.2. zariadenie pre seniorov,
 - 1.3. zariadenie opatrovateľskej služby,
 - 1.4. rehabilitačné stredisko,

- 1.5. domov sociálnych služieb,
- 1.6. špecializované zariadenie,
- 1.7. denný stacionár,
2. domáca opatrovateľská služba (ďalej len „opatrovateľská služba“),
3. prepravná služba,
4. sprievodcovská služba a predčitateľská služba,
5. tlmočnická služba,
6. sprostredkovanie tlmočnickej služby,
7. sprostredkovanie osobnej asistencie,
8. požičiavanie pomôcok,

D. sociálne služby s použitím telekomunikačných technológií, ktorými sú:

1. monitorovanie a signalizácia potreby pomoci,
2. krízová pomoc poskytovaná prostredníctvom telekomunikačných technológií,

E. podporné služby, ktorými sú:

1. odľahčovacia služba,
2. pomoc pri zabezpečení opatrovníckych práv a povinností,
3. poskytovanie sociálnej služby v dennom centre,
4. podpora samostatného bývania,
5. poskytovanie sociálnej služby v jedálni,
6. poskytovanie sociálnej služby v pracovni,
7. poskytovanie sociálnej služby v stredisku osobnej hygieny.

Vyššie uvedené sociálne služby možno účelne a vhodne spájať.

Z hľadiska formy poskytovania rozlišuje zákon o sociálnych službách sociálne služby ambulantné, terénne a pobytové. **Ambulantná** forma sa poskytuje fyzickej osobe, ktorá dochádza, je sprevádzaná alebo je dopravovaná do miesta sociálnej služby. **Terénna** forma sa poskytuje fyzickej osobe v jej prirodzenom sociálnom prostredí alebo v jej domacom prostredí, prípadne prostredníctvom terénnych programov. Pobytová forma sa poskytuje, ak súčasťou sociálnej služby je ubytovanie. **Pobytová** sociálna služba sa poskytuje ako celoročná sociálna služba alebo týždenná sociálna služba.

Pre objasnenie podstaty komunitného plánovania sociálnych služieb je potrebné charakterizovať pojem **komunita**. Ide o skupinu osôb, pre ktorú je príznačný určitý znak alebo súbor znakov, pričom tieto sú vo všeobecnosti vnímané ako typické. Obec, mesto, mestská časť sa považujú za základnú občiansku komunitu. Osoby žijúce na území jednej samosprávy majú spoločné bydlisko, využívajú tú istú infraštruktúru a do istej miery majú aj príbuzné potreby. Samospráva v záujme občanov vstupuje do kontaktu so štátom, a tak vzniká spleť vzťahov: samospráva – štát, samospráva – občan, štát – občan, pričom jasne definované vzťahy medzi týmito subjektmi môžu byť výrazne dynamizujúcim prvkom rozvoja celého systému sociálnej starostlivosti. Vo vzťahu štát – samospráva bola samosprávam udelená povinnosť mať vypracovaný komunitný plán sociálnych služieb ako základný nástroj komunitného plánovania.

Komunitné plánovanie poskytuje odpoveď na otázku, aké sociálne služby a v akom rozsahu je potrebné vytvoriť na určitom území, ako by tieto služby mali byť rozmiestnené a aké personálne, materiálne a finančné zdroje sú na to k dispozícii. Uvažovanie nad týmito súvislosťami je významné z hľadiska uspokojovania súčasných, ale aj prognózovania budúcich sociálnych potrieb, zvyšovania kvality života obyvateľov či prognózovania tvorby pracovných miest. S ohľadom na dynamické, neustále sa meniace prostredie je náročné napláňovať niektoré procesy a s nimi súvisiace finančné náklady presne, avšak podstatou komunitného plánovania je ich aspoň odhadnúť, pretože inak by bolo konanie samosprávy v tejto oblasti nekoordinované a neefektívne. V kontraste s uvedeným je snaha o poskytovanie:

- väčšieho množstva sociálnych služieb,
- širšej škály sociálnych služieb,
- kvalitnejších sociálnych služieb,
- sociálnych služieb, ktoré budú bližšie k občanom,

a práve takto fungujúci systém zabezpečí komunitné plánovanie a konanie samosprávy v súlade s ním.

2. Ciele, zásady a princípy komunitného plánovania

Komunitné plánovanie má svoje opodstatnenie z viacerých dôvodov. Predovšetkým, umožňuje samospráve riadiť procesy v sociálnej oblasti efektívne. Tento benefit je však iba parciálny. Konečným **cieľom** komunitného plánovania je:

- posilňovať sociálnu súdržnosť obyvateľov,
- predchádzať sociálnemu vylúčeniu a sociálnej izolácii ohrozených jednotlivcov a skupín,
- opäť začleniť do komunity tých, ktorí stoja na jej okraji a v niektorých prípadoch vyvolávajú strach a neistotu, či dokonca predstavujú hrozbu pre iných obyvateľov.

Aby komunitné plánovanie nebolo samoučelné a bolo využiteľné v reálnom živote a prinášalo očakávané pozitívne efekty, mali by byť pri vypracovaní komunitného plánu dodržané tieto **zásady**:

- potreby a rozvojové priority v oblasti sociálnych služieb musia byť stanovené obyvateľmi, ktorí žijú v danej lokalite a ktorých sa plánovanie týka;
- všetky plánované a realizované procesy sú vzájomne previazané, korešpondujú, podporujú sa a vzájomne sa nevylučujú;
- zvyšovanie kvality sociálnych služieb musí byť považované za dôležité a žiaduce a musí byť významnou súčasťou miestnej politiky;
- rozvoj oblasti sociálnych služieb je založený na presvedčení o jedinečnosti, hodnote a dôstojnosti každého užívateľa sociálnych služieb.

Komunitné plánovanie je založené na nasledujúcich **princípoch**:

- **Partnerstvo** – komunitný plán má byť výsledkom spolupráce viacerých účastníkov – zadávateľov, poskytovateľov aj užívateľov sociálnych služieb, verejnosti aj ďalších subjektov. Každý účastník má zásluhu na výslednej podobe plánu, názory všetkých

účastníkov majú rovnakú váhu, všetkým účastníkom má byť poskytnutý rovnaký priestor.

- **Informovanosť** – účastníci podieľajúci sa na vypracovaní komunitného plánu medzi sebou komunikujú a vzájomne sa informujú. Spolupráca má byť transparentná, zrozumiteľná, žiadny účastník nesmie byť komunikačne znevýhodnený. Len úzka spolupráca a kvalitná komunikácia môže viesť k vytvoreniu požadovanej ponuky sociálnych služieb.
- **Inovativnosť** – dynamické prostredie, nové situácie a obmedzené zdroje si vyžadujú hľadanie stále nových prístupov a riešení, ktoré budú môcť byť účinné a efektívne aj tam, kde zastarané riešenia už neplnia svoju funkciu.
- **Kompromis** – komunitný plán by nemal byť prehnane ambiciózny, mal by vychádzať z reálnych potrieb, avšak s ohľadom na dostupné zdroje. Definovanie zoznamu atraktívnych, avšak nereálnych cieľov, nepovedie k rozvoju, ale ku stagnácii a frustrácii z neschopnosti zmeniť stav k lepšiemu. Naopak, správne definované ciele je možné dosiahnuť aj s obmedzenými zdrojmi.

3. Subjekty komunitného plánovania

Z princípu partnerstva vychádza potreba spolupráce viacerých subjektov. Základnými subjektmi komunitného plánovania sú zadávatelia, poskytovatelia a prijímatelia sociálnych služieb, okrem nich však do procesu komunitného plánovania vstupujú tiež verejnosť a ďalšie organizácie.

Zadávatelia sociálnych služieb

Zadávatelmi sociálnych služieb sú subjekty, ktorým zákon ukladá úlohu zabezpečiť sociálne služby na území, ktoré spravujú – v podmienkach Slovenska ide o obce, mestá, mestské časti. Ich činnosť je dopĺňaná činnosťou príslušných samosprávnych krajov. Samospráva na základe vlastnej alebo cudzej iniciatívy rozhoduje o:

- potrebe zrealizovať komunitné plánovanie,
- subjekte, ktorý zabezpečí komunitné plánovanie (samospráva alebo samosprávou poverená organizácia),
- zastupovaní poslancov v procese komunitného plánovania,
- finančnom zabezpečení komunitného plánovania,
- termíne predloženia komunitného plánu zastupiteľstvu na schválenie.

Zadávateľ služby od začiatku komunitného plánovania zverejňuje zrozumiteľnou a dostupnou formou všetky podstatné informácie o procese a výsledkoch plánovania.

Poskytovatelia sociálnych služieb

Poskytovateľom sociálnych služieb môže byť samospráva, fyzická osoba, podnikateľský subjekt, súkromná nezisková organizácia, organizácia zriadená samosprávou, organizácia zriadená samosprávnym krajom, organizácia zriadená štátom. Všetky tieto subjekty majú v procese

komunitného plánovania rovnaké postavenie, ich ciele a zámery majú rovnakú váhu. Zapojením sa do komunitného plánovania získavajú poskytovatelia možnosť presadzovať vlastné názory, nadobúdať nové informácie, vytvárať partnerstvá, a tak sa podieľať na tvorbe a výslednej podobe systému. Za ideálnych podmienok by do komunitného plánovania mali byť zapojení poskytovatelia reprezentujúci každú z nasledujúcich kategórií sociálnych služieb:

- poradenské a podporné služby rodine a jednotlivcom,
- služby krízovej intervencie,
- služby dlhodobej sociálnej, príp. kombinovanej sociálnej a zdravotnej starostlivosti.

Taktiež je potrebné prizvať do procesu plánovania poskytovateľov, ktorí realizujú nové aktivity alebo overujú nové metódy, avšak v súčasnosti nie sú zaradení do zákonom definovaného systému sociálnych služieb. Spolupôsobením všetkých poskytovateľov má byť taký systém sociálnych služieb, ktorý udrží obyvateľov na určitom území, pričom ich potreby budú uspokojené.

Užívatelia sociálnych služieb

Užívateľom sociálnych služieb je každá osoba, ktorej sú sociálne služby poskytované. Práva klientov užívajúcich sociálne služby upravuje § 6 zákona o sociálnych službách. Základnými skupinami, pre ktoré by sa mali sociálne služby plánovať, sú:

- seniori (najmä osoby staršie ako 65 rokov),
- občania so zdravotným postihnutím a duševnými poruchami ako aj ich rodiny,
- týrané a sociálne zanedbávané deti, deti s poruchami správania sa a rodičia, ktorí zanedbávajú alebo nezvládajú starostlivosť a výchovu svojich detí,
- neprispôsobiví jednotlivci, ľudia závislí od návykových látok, trestaní, nezvládajúci svoj život.

Zapojením týchto skupín do komunitného plánovania získa samospráva cenné informácie o ich potrebách, na základe čoho bude môcť vybudovať adekvátnu sieť sociálnych služieb uspokojujúcu aj špecifické sociálne potreby, ale aj vytvárať a podporovať preventívne opatrenia.

Verejnosť a ďalšie organizácie

Verejnosť má byť priebežne oboznamovaná so zámermi, výsledkami a cieľmi komunitného plánovania, čo zabezpečí samospráva vhodne zvolenou informačnou stratégiou. Pri príprave komunitného plánu sú oslovené a vyzvané k spolupráci aj ďalšie organizácie, záujmové skupiny, občianske iniciatívy, etnické skupiny a iné subjekty, ktorých sa komunitné plánovanie týka. Pritom platí, že čím rôznorodejšie spektrum subjektov sa do komunitného plánovania zapojí, tým kvalitnejší je výstup z tohto procesu.

4. Legislatívne normy a strategické dokumenty

Základnú právnu normu v oblasti poskytovania sociálnych služieb predstavuje zákon č. 448/2008 Z. z. o sociálnych službách a o zmene a doplnení zákona č. 455/1991 Zb. o živnostenskom podnikaní (živnostenský zákon) v znení neskorších predpisov, ktorý stanovuje právny rámec

poskytovania sociálnych služieb, financovania sociálnych služieb a dohľadu nad poskytovaním sociálnych služieb.

Tento zákon ďalej dopĺňajú:

- zákon Slovenskej národnej rady č. 369/1990 Zb. o obecnom zriadení v znení neskorších predpisov,
- zákon č. 417/2013 Z. z. o pomoci v hmotnej núdzi a o zmene a doplnení niektorých zákonov v znení neskorších predpisov,
- zákon č. 601/2003 o životnom minime a o zmene a doplnení niektorých zákonov v znení neskorších predpisov,
- zákon č. 36/2005 Z. z. o rodine a o zmene a doplnení niektorých zákonov v znení neskorších predpisov,
- zákon č. 305/2005 Zb. o sociálnoprávnej ochrane detí a o sociálnej kuratele a o zmene a doplnení niektorých zákonov v znení neskorších predpisov,
- zákon č. 600/2003 o prídavku na dieťa a o zmene a doplnení zákona č. 461/2003 Z. z. o sociálnom poistení v znení neskorších predpisov,
- ďalšie zákony, všeobecne záväzné nariadenia, interné predpisy sociálnych zariadení.

| 11

Okrem legislatívnych noriem, nariadení a interných predpisov tvoria podklad pre spracovanie komunitného plánu aj viaceré strategické a plánovacie dokumenty:

Miestne dokumenty:

- Program hospodárskeho a sociálneho rozvoja mesta Bojnice na roky 2015 – 2020,
- Komunitný plán sociálnych služieb mesta Bojnice schválený uznesením MsZ č. 205/2009 zo dňa 07. septembra 2009.

Regionálne dokumenty:

- Program hospodárskeho a sociálneho rozvoja Trenčianskeho samosprávneho kraja na obdobie 2013 – 2023.

Národné dokumenty:

- Stratégia deinštitucionalizácie sociálnych služieb a náhradnej starostlivosti v SR,
- Národný program aktívneho starnutia na roky 2014 – 2020,
- Národný program reforiem – SR 2015 (zriadenie zariadení starostlivosti o deti, zamestnávanie žien, zamestnanosť a sociálna inklúzia, zlepšenie kvality a dostupnosť sociálnych služieb diverzifikáciou financovania poskytovateľov sociálnych služieb a jednoznačnejším vymedzením kompetencií zodpovedných subjektov),
- Národný program rozvoja životných podmienok osôb so zdravotným postihnutím na roky 2014 – 2020,
- Národný akčný plán pre elimináciu a prevenciu násilia na ženách na roky 2014 – 2019,
- Národná stratégia na ochranu detí pred násilím,

- Národná stratégia zamestnanosti do roku 2020,
- Národný akčný plán prechodu z inštitucionálnej na komunitnú starostlivosť v systéme sociálnych služieb na roky 2012 – 2015,
- Národné priority rozvoja sociálnych služieb na roky 2015 – 2020.

Dokumenty EÚ:

| 12

- Európa 2020,
- Amsterdamská zmluva – hlava IX, články 136 – 145. Amsterdamská zmluva posilňuje základné princípy ako sú ľudské práva a sociálne práva,
- Lisabonská zmluva – program radikálnej obnovy EÚ v ekonomickej a sociálnej oblasti,
- Dohovor o ochrane ľudských práv a základných slobôd,
- Dohovor o právach dieťaťa,
- Dohovor o právach osôb so zdravotným postihnutím,
- Európska sociálna charta.

5. Kompetencie mesta v oblasti poskytovania sociálnych služieb

Kompetencie mesta Bojnice v oblasti poskytovania sociálnych služieb upravuje Všeobecné záväzné nariadenie č. VZN-01-2009, čl. 5: „Mesto Bojnice v rozsahu svojej pôsobnosti zabezpečuje dostupnosť sociálnej služby pre fyzickú osobu, ktorá je odkázaná na sociálnu službu, a právo výberu sociálnej služby za podmienok ustanovených zákonom 448/2008 Z. z. v platnom znení.

Mesto Bojnice v rozsahu svojej pôsobnosti fyzickej osobe, ktorá je odkázaná na sociálnu službu,

- a) poskytne sociálnu službu,
- b) zabezpečí poskytovanie sociálnej služby prostredníctvom právnickej osoby, ktorú zriadilo alebo založilo na tento účel,
- c) zabezpečí poskytovanie sociálnej služby u iného verejného poskytovateľa sociálnej služby, ak nemôže poskytnúť sociálnu službu ani zabezpečiť poskytovanie sociálnej služby prostredníctvom právnickej osoby, ktorú zriadilo alebo založilo na tento účel, a ak s týmto fyzická osoba, ktorá žiada o uzatvorenie zmluvy o poskytovaní sociálnej služby, súhlasí, alebo
- d) zabezpečí poskytovanie sociálnej služby u neverejného poskytovateľa sociálnej služby na základe dohody mesta Bojnice s fyzickou osobou, ktorá žiada o uzatvorenie zmluvy o poskytovaní sociálnej služby, ak mesto nemôže poskytnúť alebo zabezpečiť poskytovanie sociálnej služby podľa písmen a) až c).“

V nadväznosti na novelu zákona o sociálnych službách, ktorého väčšina ustanovení nadobudla účinnosť 1. januára 2018, vydáva obec poskytovateľom sociálnych služieb poskytovaných v nocľahárni, zariadení pre seniorov, zariadení opatrovateľskej služby a dennom stacionári na ich žiadosť bezplatne písomné vyjadrenie o súlade predloženej žiadosti o poskytnutie finančného príspevku z rozpočtu Ministerstva práce, sociálnych vecí a rodiny SR s KPSS obce. Ak je žiadateľom o poskytnutie finančného príspevku obec, písomné vyjadrenie vydá obec z vlastného podnetu.

Podľa § 110ah ods. 3 zákona o sociálnych službách sa považuje podmienka súladu žiadosti o poskytnutie predmetného finančného príspevku na rozpočtový rok 2019 s KPSS príslušnej obce za splnenú.

ANALYTICKÁ ČASŤ

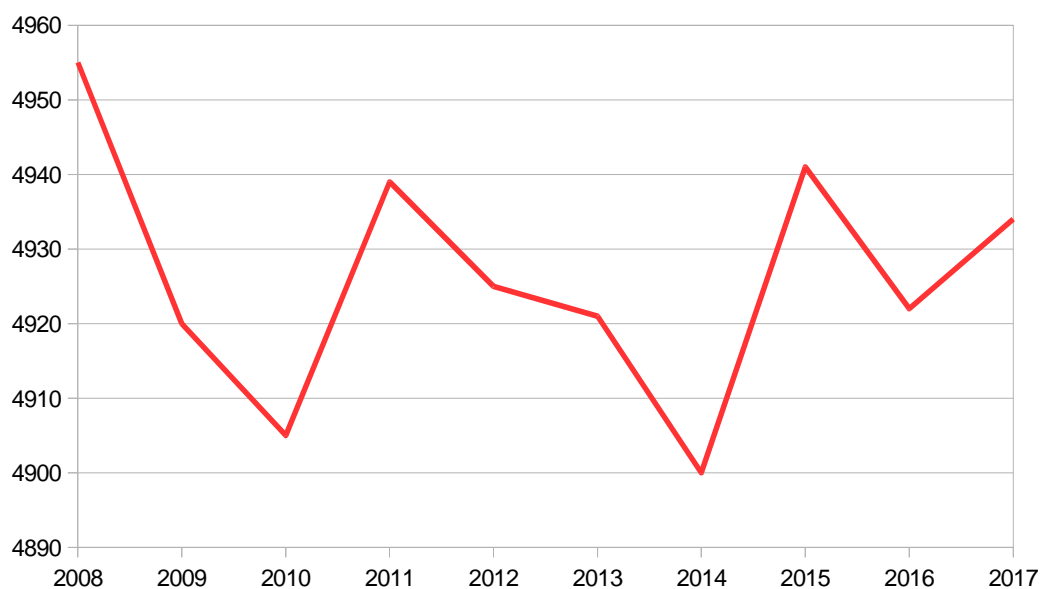
6. Analýza sociologických údajov

Významnou súčasťou analytickej časti komunitného plánu ako nástroja strategického riadenia oblasti sociálnych služieb je socio-demografická analýza, ktorá charakterizuje obyvateľstvo žijúce na určitom území na základe rôznorodých kritérií. Bližšie poznanie charakteristík obyvateľstva umožní samospráve lepšie spoznať prostredie, v ktorom sa komunitné plánovanie odohráva a od ktorého sa odvíja. V rámci tejto podkapitoly teda bližšie špecifikujeme základné cieľové skupiny sociálnych služieb, na čo v nasledujúcej podkapitole nadviažeme konkrétnymi sociálnymi službami, ktoré mestská časť svojim obyvateľom v súčasnosti poskytuje. Výšku úhrad za jednotlivé sociálne služby upravuje VZN-1-2018 o určení výšky úhrad za sociálne služby poskytované mestom Bojnice.

| 14

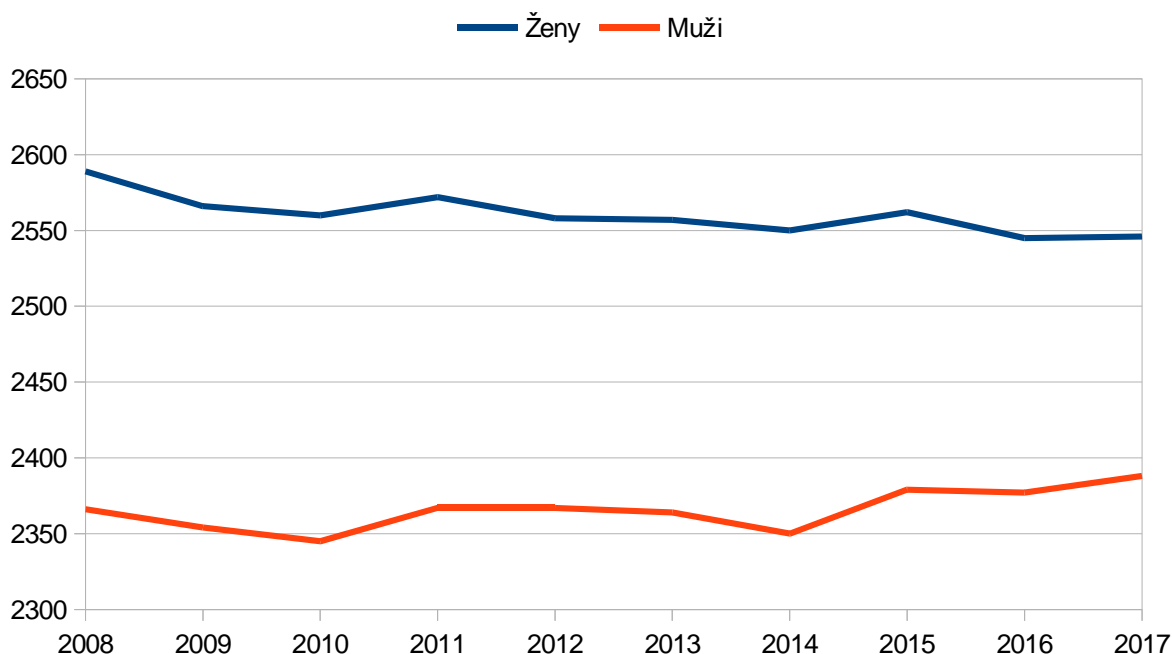
Obyvatelia, rodiny, deti a mládež

Mesto Bojnice s rozlohou 19,92 km² leží v západnej časti Slovenska v Trenčianskom samosprávnom kraji, v okrese Prievidza. V roku 2017 malo mesto **4 934 obyvateľov** (najnovší dostupný údaj ŠÚSR v čase spracovania KPSS). Ako si neskôr ukážeme, za medziročné poklesy v počte obyvateľov môže predovšetkým prirodzený úbytok obyvateľstva (viac občanov v meste zomrie ako sa v ňom narodí). Aktuálne žije v Bojniciach menej obyvateľov ako pred 10 rokmi. Demografické prognózy však ukazujú, že v roku 2020 by v Bojniciach mohlo žiť okolo 5 000 osôb a v roku 2040 okolo 5 300 osôb, čo je nárast oproti súčasnému stavu. Vývoj počtu obyvateľov v meste za posledných 10 rokov zachytáva nasledujúci graf.



Graf č. 1: Vývoj počtu obyvateľov za posledných 10 rokov v meste Bojnice (absolútne vyjadrenie), Zdroj: ŠÚSR

Z hľadiska pohlavnej štruktúry počet žien žijúcich v Bojniciach dlhodobo prevyšuje počet mužov. Takýto stav môžeme pozorovať vo väčšine slovenských miest a obcí, keďže ženy sa v priemere dožívajú vyššieho veku. Pohlavnú štruktúru mesta Bojnice zachytáva nasledujúci graf.



Graf č. 2: Vývoj pohlavnej štruktúry v meste Bojnice 2008 – 2017 (absolútne vyjadrenie),
Zdroj: ŠÚSR

Ďalšími významnými charakteristikami, ktoré by v procese plánovania komunitných sociálnych služieb nemali zostať nepovšimnuté, sú prirodzený prírastok (resp. úbytok), mechanický prírastok (resp. úbytok) a celkový prírastok (resp. úbytok) obyvateľstva. Zatiaľ čo prirodzený prírastok/úbytok nás informuje o rozdiel medzi počtom živonarodených a počtom zomrelých na určitom území, mechanický prírastok/úbytok zachytáva rozdiel medzi počtom prisťahovaných osôb na určité územie a počtom vystáňovaných osôb z toho istého územia. Celkový prírastok/úbytok je následne súhrnom (súčtom) prirodzeného a mechanického prírastku/úbytku a zachytáva celkový pohyb obyvateľstva v rámci určitého územia.

Rozdiel medzi zmieňovanými ukazovateľmi spočíva tiež v nástrojoch, akými môže samospráva vplývať na ich pozitívny vývoj. V snahe o **dosahovanie, resp. zvyšovanie prirodzeného prírastku** jej môže byť nápomocná:

- **nepriama podpora miery pôrodnosti**, napr. prostredníctvom podpory bývania pre mladé rodiny, podpory a rozširovania voľnočasových možností pre deti a mládež, rozširovania kapacít predškolských a školských zariadení a pod.,
- **pôsobenie na znižovanie miery úmrtnosti**, napr. informačnými kampaňami propagujúcimi zdravý životný štýl, podporou kvalitných sociálnych zariadení s vyškoleným personálom a podporou možností trávenia voľného času seniorov tak, aby viedli aktívny, spokojný a pestrý život.

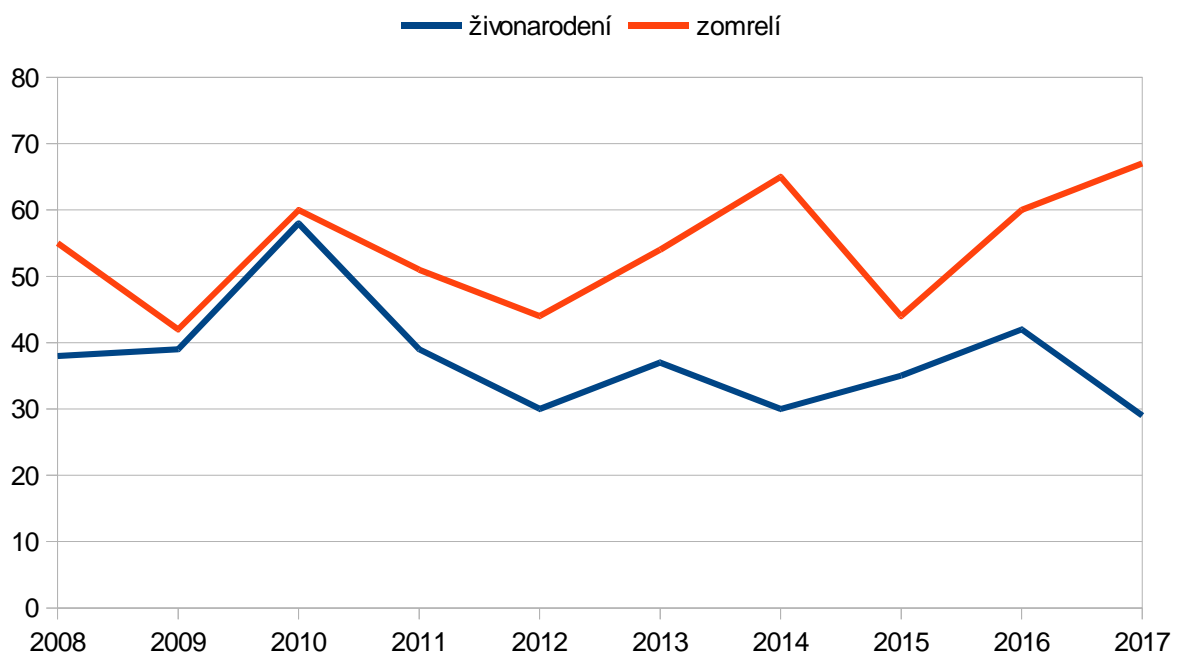
Dosahovanie, resp. zvyšovanie mechanického prírastku už zahŕňa podstatne viac aktivít, a to nielen v sociálnej, ale aj hospodárskej a environmentálnej oblasti. Záujemcovia o bývanie v určitej

lokalite zvažujú široké spektrum faktorov – od občianskej vybavenosti, cez kvalitu a dostupnosť technickej infraštruktúry či možnosti sociálneho vyžitia až po dostupnosť zelene na danom území.

Aj keď vzhľadom na vyššie uvedené sa môžu prirodzený a mechanický prírastok javiť ako dva separátne ukazovatele, v skutočnosti sa môžu, ale nemusia vzájomne ovplyvňovať. Napríklad, ak na určitom území existuje dobre rozvinutá infraštruktúra pre mladé rodiny s deťmi, existuje predpoklad, že mladí ľudia sa na toto územie budú sťahovať s cieľom založiť si rodinu, čo sa prejaví na mechanickom, ale aj prirodzenom prírastku. Podobne, ak na určitom území existuje dobre rozvinutá infraštruktúra pre seniorov, môže toto územie lákať seniorov z iných miest a obcí, aby sa prisťahovali, čo sa môže prejavíť na miere úmrtnosti.

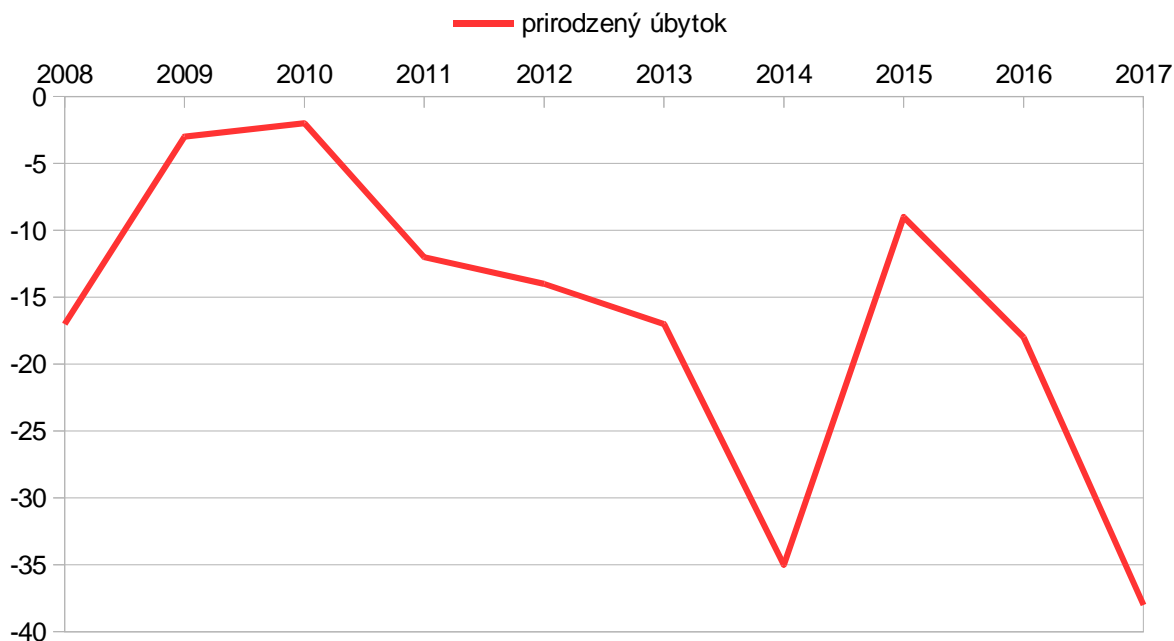
| 16

Počet zomrelých v meste Bojnice v uplynulej dekáde každý rok prevyšoval počet živonarodených. Táto skutočnosť je s veľkou pravdepodobnosťou dôsledkom vývoja priemerného veku obyvateľstva a vývoja podielu poproduktívneho obyvateľstva na celkovom počte obyvateľov. Ako si aj neskôr na štatistických dátach ukážeme, obyvateľstvo mesta Bojnice starne, čo vplýva aj na mieru úmrtnosti v meste. Je pravdepodobné, že do vyššieho poproduktívneho veku sa aktuálne dostávajú ročníky, ktoré boli v meste hojne zastúpené. Vývoj počtu živonarodených a zomrelých v meste zachytáva nasledujúci graf.



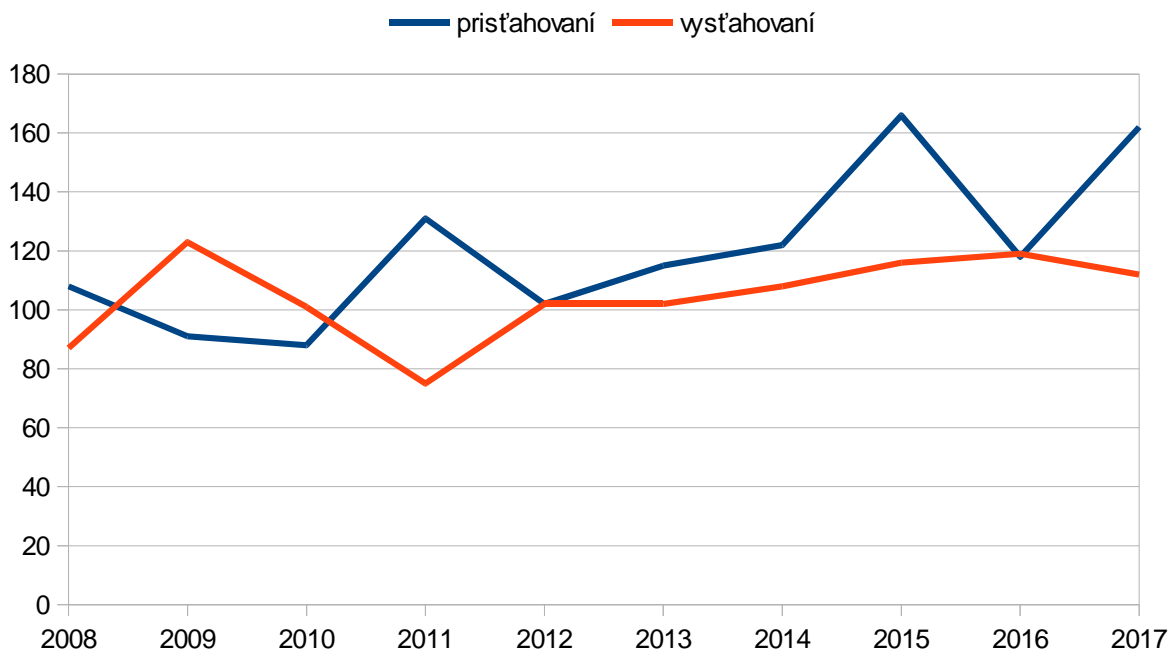
Graf č. 3: Vývoj počtu živonarodených a zomrelých v meste Bojnice 2008 – 2017 (absolútne vyjadrenie), Zdroj: ŠÚSR

Sčítaním počtu živonarodených a zomrelých osôb na určitom území získavame hodnoty prirodzeného prírastku, resp. úbytku. V meste Bojnice môžeme hovoriť o dlhodobom **prirodzenom úbytku obyvateľstva**, pričom najväčší úbytok mesto zaznamenalo v roku 2017. Uvedené dokladuje nasledujúci graf.



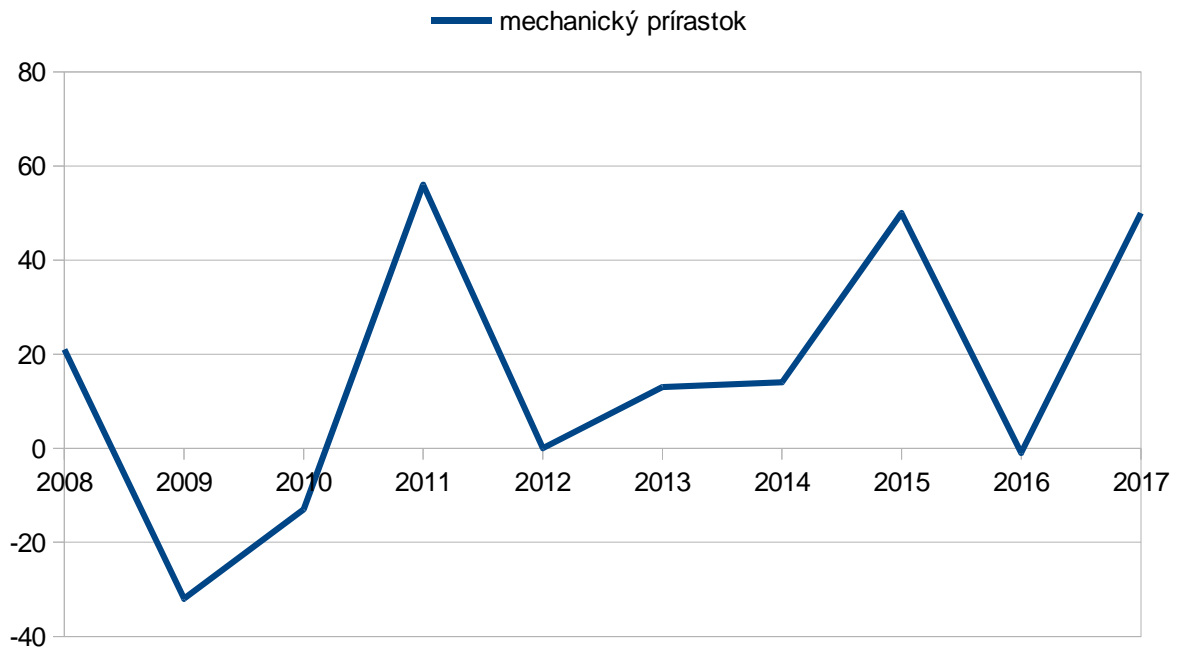
Graf č. 4: Vývoj prirodzeného úbytku v meste Bojnice 2008 – 2017 (absolútne vyjadrenie), Zdroj: ŠÚSR

Počet prisťahovaných na trvalý pobyt do mesta Bojnice v uplynulej dekáde vo väčšine rokoch prevyšoval počet vystáhaných z trvalého pobytu. Uvedené svedčí o celkovej atraktivite prostredia. Aj keď v súčasnosti v meste často nachádzajú bývanie mladé rodiny, ani tento fakt nestíha zmierňovať mieru úmrtnosti a starnutie obyvateľstva.



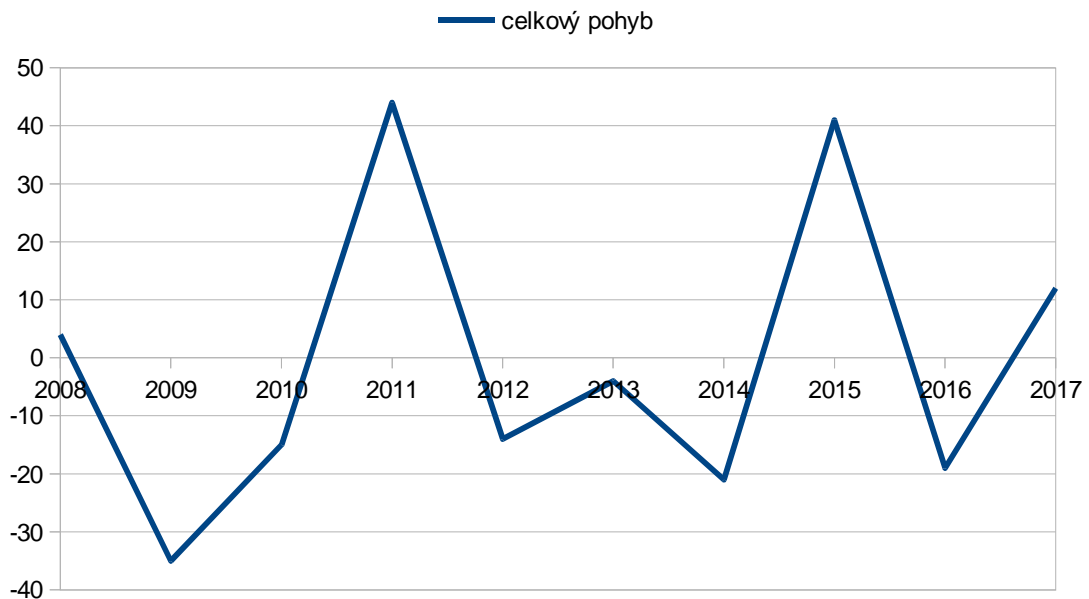
Graf č. 5: Vývoj počtu prisťahovaných na trvalý pobyt a vystáhaných z trvalého pobytu v meste Bojnice 2008 – 2017 (absolútne vyjadrenie), Zdroj: ŠÚSR

V štyroch z desiatich rokov sledovaného obdobia mesto zaznamenalo negatívne alebo vyrovnané saldo, najväčší prirodzený prírastok nastal v roku 2011.



Graf č. 6 Vývoj mechanického prírastku v meste Bojnice 2008 – 2017 (absolútne vyjadrenie), Zdroj: ŠÚSR

Súčtom prirodzeného a mechanického pohybu je celkový pohyb obyvateľstva. S výnimkou 3 rokov sledovaného obdobia mesto Bojnice zaznamenáva **celkový úbytok obyvateľstva** na svojom území. Tento vývoj „ťahá“ predovšetkým prirodzený úbytok, ktorý je väčší ako mechanický prírastok. Súčasná situácia sa však do budúcnosti môže zmierniť, keďže v meste nachádzajú bývanie mladé rodiny, uskutočňuje sa výstavba rodinných domov a aj samotné mesto plánuje výstavbu nájomných bytových domov.



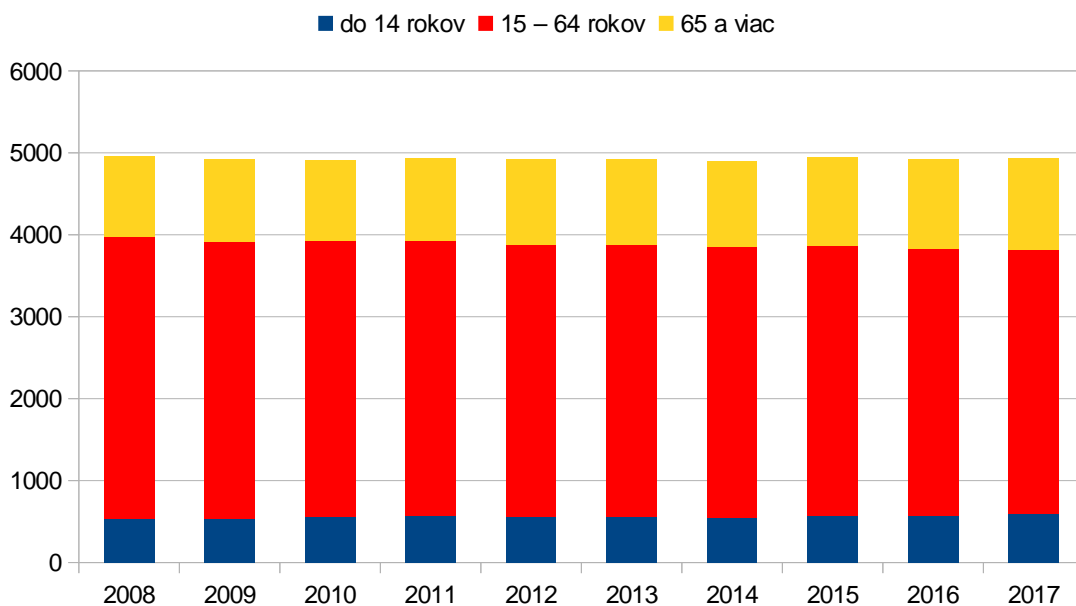
Graf č. 7: Vývoj celkového pohybu v meste Bojnice 2008 – 2017 (absolútne vyjadrenie), Zdroj: ŠÚSR

Ekonomická aktivita je významnou charakteristikou z hľadiska plánovania sociálnych služieb. Pre sociálny systém v podmienkach Slovenskej republiky je príznačný trend, kedy čoraz menší počet ekonomicky aktívnych osôb vytvára hodnoty pre čoraz väčší počet ekonomicky neaktívneho obyvateľstva. Takáto situácia má negatívny dopad na verejné financie a v konečnom dôsledku sa odzrkadľuje na kvalite života všetkých obyvateľov. Podľa posledného Sčítania obyvateľov, domov a bytov v roku 2011 žilo na území mesta Bojnice 1 933 pracujúcich osôb, čo predstavuje takmer 40 % obyvateľstva. Poberatelia starobného dôchodku tvorili viac ako štvrtinu obyvateľstva. Celkovo 2,86 % dôchodcov bolo pracujúcich.

Obyvateľstvo podľa ekonomickej aktivity	Počet osôb	Podiel (%)
Pracujúci (okrem dôchodcov)	1 933	39,26
Pracujúci dôchodcovia	141	2,86
Osoby na materskej dovolenke	21	0,43
Osoby na rodičovskej dovolenke	100	2,03
Nezamestnaní	221	4,49
Žiaci stredných škôl	185	3,76
Študenti vysokých škôl	173	3,51
Osoby v domácnosti	15	0,30
Dôchodcovia	1 298	26,37
Príjemcovia kapitálových príjmov	9	0,18
Deti do 16 rokov	590	11,98
Iní, nezistené	237	4,81

Tab. č. 1: Obyvateľstvo mesta Bojnice z hľadiska ekonomickej aktivity, Zdroj: SODB 2011

Sledovanie produktivity obyvateľstva je dôležité z dôvodu zabezpečenia adekvátnej infraštruktúry na území mesta. Napríklad neustále sa zväčšujúca skupina detí v predproduktívnom veku vyvoláva tlak na budovanie „jaslí“ a detských ihrísk, naopak, zväčšujúca sa skupina poproduktívneho obyvateľstva indikuje potrebu rozširovania, resp. budovania zariadení pre seniorov, denných centier, denných stacionárov, prepravnej služby, opatrovateľskej služby a pod.



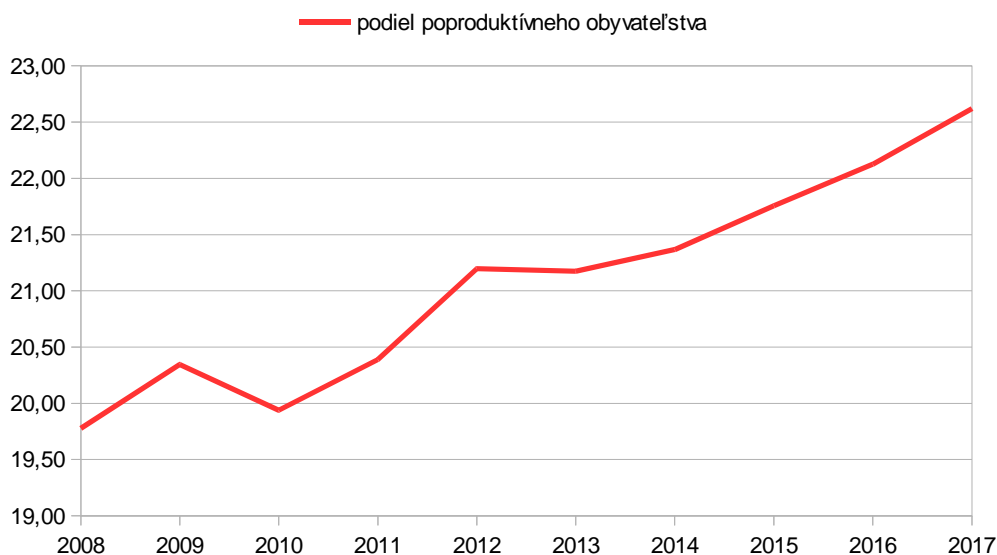
Graf č. 8: Vývoj podielu predproduktívneho, produktívneho a poproduktívneho obyvateľstva v meste Bojnice 2008 – 2017 (absolútne vyjadrenie), Zdroj: ŠÚSR

Predchádzajúci graf zachytáva obyvateľstvo z hľadiska produktivity. Predproduktívna zložka obyvateľstva je v meste Bojnice v čase stabilná, poproduktívna zložka sa však postupom času zväčšuje.

Seniori

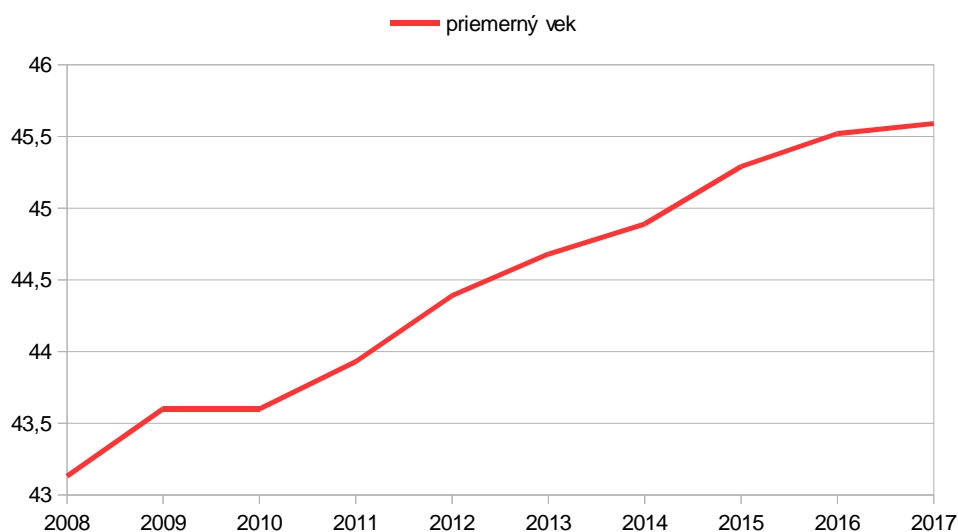
Uvedené viditeľnejšie zachytáva graf č. 9 znázorňujúci vývoj podielu poproduktívneho obyvateľstva na celkovom počte obyvateľov. Zatiaľ čo v roku 2008 tento podiel predstavoval menej ako 20 %, v súčasnosti prevyšuje 22,5 %.

| 20



Graf č. 9: Vývoj podielu poproduktívneho obyvateľstva 2008 – 2017, Zdroj: ŠÚSR

Na tomto mieste na štatistických dátach deklaruujeme, čo sme už naznačili – v meste Bojnice dochádza k starnutiu obyvateľstva. Zatiaľ čo v roku 2008 bol priemerný vek obyvateľov 43 rokov, v roku 2017 to už bolo 45,5 roka. Takýto trend je charakteristický pre mnohé regióny Európskej únie, v dôsledku čoho sa na úrovni EÚ a aj na národných úrovniach začali zostavovať dokumenty zamerané špeciálne na „starnúcu“ Európu, t. j. na vytváranie potrebných postupov, tovarov a služieb pre zväčšujúcu sa skupinu poproduktívneho obyvateľstva.



Graf č. 10: Vývoj priemerného veku v meste Bojnice za posledných 10 rokov, Zdroj: ŠÚSR

Existuje niekoľko nástrojov, ktorými môže samospráva zvýšiť kvalitu a dostupnosť sociálnych služieb pre seniorov a znížiť riziko sociálnej exklúzie tejto cieľovej skupiny. Nástroje môžu byť preventívne alebo nápravné. **Nástrojmi preventívneho charakteru** sú tie, ktorými sa samospráva snaží predchádzať vzniku problémov súvisiacich so socializáciou seniorov, akými sú napr. nedostatok kontaktu s inými ľuďmi, nedostatok príležitostí pre sebarealizáciu, nedostatok relevantných informácií a pod. **Nápravné nástroje** prichádzajú na rad až vtedy, ak preventívne opatrenia absentovali, neboli vhodne zvolené alebo neboli dostatočne účinné. Medzi typické nápravné opatrenia patrí poskytovanie rôznych finančných príspevkov.

Medzi **štandardné sociálne služby poskytované samosprávami seniorom** možno zaradiť napr. opatrovateľskú službu, služby denných centier, denných stacionárov a zariadení pre seniorov, prepravnú službu a sociálnu službu poskytovanú v jedálni. Ako nástroj socializácie seniorov a prevencie pred sociálnym vylúčením slúži často organizovanie rôznych kultúrnych, vzdelávacích či spoločenských podujatí práve pre túto cieľovú skupinu.

Ťažko zdravotne postihnutí

Ťažko zdravotne postihnuté osoby – aj keď navonok vystupujú pod týmto všeobecným, súhrnným označením – sú členitá cieľová skupina komunitného plánovania, v rámci ktorej sa potreby jednotlivcov spravidla výrazne líšia. **Ťažko zdravotne postihnutými sú fyzické osoby, ktorých miera funkčnej poruchy je najmenej 50 %.** Takýmito osobami môžu byť napríklad osoby s pohybovým či zmyslovým postihnutím, osoby s duševnými poruchami a poruchami správania sa, osoby s poruchami nervového systému, ale aj osoby s poruchami výživy a premeny látok (celiatici, diabetici) a pod. Z uvedeného je zrejmé, že potreby ŤZP osôb v rámci jednotlivých skupín postihnúť tak, ako ich definuje zákon č. 447/2008, nemusia byť a spravidla ani nie sú totožné, preto **pri plánovaní sociálnych služieb nemožno ťažko zdravotne postihnutých vnímať ako homogénnu skupinu.** V tejto súvislosti je potrebné dodať, že okrem samotného druhu postihnúť na potreby ŤZP vplyvajú aj ďalšie faktory – sociálne zázemie, vek, vzdelanie a pod.

Aby mohlo byť plánovanie komunitných sociálnych služieb pre ŤZP osoby efektívne, **je žiaduce, aby samospráva disponovala štatistickými dátami o štruktúre postihnúť a ďalších sociálnych charakteristikách ŤZP občanov.** Na účely komunitného plánovania boli údaje o tejto cieľovej skupine získané z Ústredia práce, sociálnych vecí a rodiny SR. Prehľad ťažko zdravotne postihnutých žijúcich na území mesta Bojnice v členení podľa vekových kategórií a typu postihnúť zachytávajú nasledujúce tabuľky.

Veková skupina	Počet	Veková skupina	Počet
0 – 2 roky	1	50 – 59 rokov	56
3 – 4 roky	0	60 – 61 rokov	26
5 – 15 rokov	12	62 – 69 rokov	89
16 – 17 rokov	2	70 – 79 rokov	123
18 – 24 rokov	11	80 – 89 rokov	108
25 – 39 rokov	35	90 – 99 rokov	19
40 – 49 rokov	40	100 a viac rokov	2
Spolu			524

Skupina postihnutia podľa prílohy č. 3 zákona 447/2008 Z. z.	Počet
Skupina I: Infekčné a parazitárne choroby	0
Skupina II: Choroby krvi, krvotvorných orgánov a poruchy imunitných mechanizmov	8
Skupina III: Endokrinné poruchy, poruchy výživy a premeny látok	49
Skupina IV: Duševné poruchy a poruchy správania sa	35
Skupina V: Nervový systém (poškodenie mozgu, miechy, periférnych nervov)	44
Skupina VI: Zrak	6
Skupina VII: Poškodenie ORL orgánov (sluchový, rovnovážny orgán, dýchacie a hltacie orgány) a ďalšie ORL postihnutia	7
Skupina VIII: Srdce a obehové ústrojenstvo	58
Skupina IX: Dýchacia sústava	8
Skupina X: Tráviace ústrojenstvo	39
Skupina XI: Ochorenie kože	6
Skupina XII: Pohybový a podporný aparát	93
Skupina XIII: Močové ústrojenstvo	10
Skupina XIV: Pohlavné orgány	15
Skupina XV: Hlava a tvár	0
Skupina XVI: Kombinované postihnutie zraku a sluchu	0
Nezaradené	184
Spolu	524

Tab. č. 2 a 3: ŽZP podľa pohlavia, veku a skupiny postihnutia žijúci v meste Bojnice – údaje za rok 2017. Zdroj: ÚPSVaR

Osoby ohrozené sociálnym vylúčením

Sociálne vylúčenie predstavuje stav dlhodobej separácie jednotlivca od spoločnosti, ktorý môže nastať ako dôsledok rôznych, niekedy náhlych skutočností, najčastejšie však v dôsledku straty zamestnania, nedostatočného vzdelania, ťažkého zdravotného postihnutia, staroby, závislosti od návykových látok, finančnej nestability, pôvodu, rasy, príslušnosti k etniku či vierovyznaniu. Sociálne vylúčenie sa prejavuje nezáujmom jednotlivca, resp. skupiny ľudí s určitými znakmi o zvyšok spoločnosti alebo/a súčasne nezáujmom spoločnosti o tohto jednotlivca/túto skupinu. Sociálne vylúčené osoby predstavujú minoritu a ich sociálne problémy a potreby sú výrazne odlišné od problémov a potrieb majority, môžu mať dokonca až existenčný charakter. Osoby stojace „na okraji“ spoločnosti obvykle svoju situáciu nedokážu riešiť samostatne, ale sú odkázané na pomoc a spolupatričnosť iných ľudí. Tam, kde zlyhá rodina a blízki známi, nastupuje pomoc vyšších inšancií.

Samospráva disponuje relatívne širokou škálou nástrojov, ktorými môže predchádzať sociálnemu vylúčeniu alebo eliminovať jeho dôsledky. Aj v tomto prípade môžeme opatrenia rozčleniť na preventívne a nápravné. Preventívnymi opatreniami sú najmä aktivity zamerané na osvetu obyvateľstva (napr. v oblasti finančnej gramotnosti, škodlivosti návykových látok a pod.), informovanie verejnosti (napr. o voľných pracovných miestach, vzdelávacích kurzoch a pod.), združovanie ľudí (kultúrne a spoločenské podujatia), podporu voľnočasových možností (budovanie športovísk, zakladanie záujmových spolkov a pod.) a rôzne iné. Nápravné opatrenia zahŕňajú

poskytovanie rôznych finančných príspevkov, budovanie liečební pre ľudí závislých od návykových látok či budovanie nocľahární pre ľudí bez domova a pod.

Faktorom sociálneho vylúčenia v podmienkach Slovenskej republiky je najčastejšie ťažké zdravotné postihnutie či staroba, ale aj dlhodobá nezamestnanosť a príslušnosť k rómskemu etniku. Ďalšími skupinami ohrozenými sociálnym vylúčením sú napr. osoby po výkone trestu, osoby bez domova a týrané osoby.

Viacere štatistické dáta týkajúce sa osôb ohrozených sociálnym vylúčením sa evidujú v špecializovaných inštitúciách (Ústredie práce, sociálnych vecí a rodiny SR, Ministerstvo vnútra SR a pod.), preto možno považovať mieru ich dostupnosti a rýchlosť prístupu k nim z pohľadu mestskej časti za nižšiu. Problematická je v tomto smere aj reprezentatívnosť dát, keďže nie každá osoba ohrozená sociálnym vylúčením je v štatistikách evidovaná (napr. nie každý alkoholik je liečený, nie každá týraná osoba domáce násilie nahlási a pod.). Je to teda aj absencia dát, ktorá do určitej miery znemožňuje poskytovanie správnych sociálnych služieb v adekvátnom rozsahu, v správnom čase a na správnom mieste, čo si samospráva uvedomuje, a preto má záujem pracovať na zvýšení prísunu potrebných dát aj tohto charakteru.

Ako sme už naznačili, medzi zraniteľné skupiny obyvateľstva ohrozené sociálnym vylúčením patria osoby s nižším vzdelaním. Na území mesta Bojnice sa nachádza materská a základná škola, stredoškolské vzdelanie (učňovské, stredné odborné bez maturity, úplné stredné odborné, úplné stredné všeobecné aj vyššie odborné) obyvatelia nachádzajú v okresnom meste Prievidza, ktoré je dopravne dobre dostupné. Vysokoškolské vzdelanie je obyvateľom k dispozícii v rámci okresu, kraja i mimo neho. Najviac obyvateľov mesta Bojnice (23,16 %) má najvyššie ukončené vzdelanie úplné stredné odborné s maturitou a vysokoškolské vzdelanie II. stupňa (20,43 % obyvateľov). Ďalšími početnými skupinami sú obyvatelia bez školského vzdelania (11,84 %) a obyvatelia s učňovským vzdelaním (bez maturity).

Vzdelanie	Počet osôb	Podiel (%)
základné	425	8,63
učňovské (bez maturity)	531	10,79
stredné odborné (bez maturity)	391	7,94
úplné stredné učňovské (s maturitou)	163	3,31
úplné stredné odborné (s maturitou)	1 140	23,16
úplné stredné všeobecné	296	6,01
vyššie odborné vzdelanie	141	2,86
vysokoškolské bakalárske	166	3,37
vysokoškolské magisterské, inžinierske	1 006	20,43
vysokoškolské doktorandské	42	0,85
bez školského vzdelania	583	11,84
nezistené	39	0,79

Tab. č. 4: Vzdelanostná štruktúra občanov mesta Bojnice, Zdroj: SODB 2011

Ďalšou skupinou ohrozenou sociálnym vylúčením je skupina nezamestnaných, predovšetkým nezamestnaných dlhšie ako 1 rok. Najvyššiu nezamestnanosť malo mesto Bojnice v rokoch 2013 a 2014, v súčasnosti sa podiel nezamestnaných žijúcich v meste približuje hodnotám z predkrízového obdobia. Počet nezamestnaných žien takmer vo všetkých rokoch – s výnimkou dvoch rokov – prevyšoval počet nezamestnaných mužov.

Počet uchádzačov o zamestnanie	celkovo		z toho ženy
	absolútne vyjadrenie (počet)	podiel v % na celkovom počte obyvateľov v danom roku	absolútne vyjadrenie (počet)
k 31.12.2008	106	2,20	62
k 31.12.2009	196	2,15	105
k 31.12.2010	207	4,00	112
k 31.12.2011	233	4,19	133
k 31.12.2012	250	4,73	130
k 31.12.2013	259	5,08	127
k 31.12.2014	236	5,29	131
k 31.12.2015	181	4,78	101
k 31.12.2016	142	3,68	68
k 31.12.2017	97	2,88	59

Tab. č. 5: Vývoj počtu a vývoj podielu uchádzačov o zamestnanie v meste Bojnice 2008 – 2017, Zdroj: ÚPSVaR

Z hľadiska vekovej štruktúry uchádzačov o zamestnanie môžeme skonštatovať, že medzi nezamestnanými obyvateľmi mesta Bojnice početnú skupinu tvoria mladí ľudia – absolventi a osoby staršie ako 50 rokov (znevýhodnení uchádzači o zamestnanie).

Počet UoZ	do 20 r.	20-24 r.	25-29 r.	30-34 r.	35-39 r.	40-44 r.	45-49 r.	nad 50 r.
k 31.12.2008	4	22	14	17	5	12	8	24
k 31.12.2009	9	33	26	27	14	19	20	48
k 31.12.2010	3	42	29	27	18	22	18	48
k 31.12.2011	4	46	28	25	28	19	24	59
k 31.12.2012	9	42	41	34	25	19	21	59
k 31.12.2013	4	48	46	29	33	22	18	59
k 31.12.2014	5	26	43	28	36	20	20	58
k 31.12.2015	1	20	33	23	25	14	16	49
k 31.12.2016	1	16	13	17	23	12	11	49
k 31.12.2017	2	6	13	12	14	6	12	32

Tab. č. 6: Vývoj počtu uchádzačov o zamestnanie podľa veku v meste Bojnice 2008 – 2017, Zdroj: ÚPSVaR

Miera dlhodobej nezamestnanosti bola v Bojniciach najvyššia v období rokov 2012 – 2014, kedy presiahla 2%. V súčasnosti je podiel dlhodobo nezamestnaných v meste nižší ako v predkrízovom období a aj celkovo najnižší za posledných 10 rokov.

Počet UoZ	do 3 mes.	4-6 mes.	7-9 mes.	10-12 mes.	13-24 mes.	25-48 mes.	nad 48 mes.	Podiel dlhodobo nezamest.
k 31.12.2008	35	19	11	6	8	4	23	0,71 %
k 31.12.2009	59	50	20	25	12	6	24	0,85 %
k 31.12.2010	47	37	32	9	30	22	30	1,67 %
k 31.12.2011	69	45	23	12	19	9	56	1,70 %
k 31.12.2012	58	40	30	17	48	42	15	2,13 %

k 31.12.2013	42	43	25	21	47	51	30	2,60 %
k 31.12.2014	43	33	41	17	31	37	34	2,08 %
k 31.12.2015	29	34	19	14	36	18	31	1,72 %
k 31.12.2016	37	36	11	9	18	15	16	1,00 %
k 31.12.2017	20	31	14	5	12	9	6	0,55 %

Tab. č. 7: Vývoj počtu uchádzačov o zamestnanie podľa dĺžky obdobia nezamestnanosti a vývoj podielu dlhodobej nezamestnanosti v meste Bojnice 2008 – 2017, Zdroj: ÚPSVaR

Mesto Bojnice eviduje 57 osôb bez trvalého bydliska a 2 osoby bez domova. Počet osôb bez domova zdržiavajúcich sa na území mesta je reálne vyšší, pretože pokiaľ sa tieto osoby neobrátia na MsÚ so žiadosťou o finančnú/nefinančnú pomoc, mesto ich prítomnosť formálne neeviduje. Navyše na území mesta sa môžu zdržiavať aj osoby bez domova s trvalým pobytom mimo mesta. Problematickou lokalitou, kde sa osoby bez domova zdržiavajú, je lokalita za plážovým kúpaliskom.

Ďalej mesto eviduje 2 osoby závislé od návykových látok (aj v tomto prípade ide iba o formálne evidovaný počet, nie reálny). Počet osôb poberajúcich jednorazové finančné príspevky sa ročne pohybuje okolo 4 – 5 obyvateľov. V ústavnej starostlivosti je aktuálne 29 osôb.

V rámci analýzy sociologických údajov sme sa zamerali na štruktúru obyvateľstva mesta Bojnice podľa jednotlivých cieľových skupín, na ktoré sa sociálne služby a komunitné plánovanie zameriava, v nasledujúcej textovej časti si bližšie špecifikujeme reálne prostredie, od ktorého sa komunitné plánovanie odvíja.

7. Analýza súčasného stavu v oblasti poskytovania sociálnych služieb

Analýza súčasného stavu v oblasti poskytovania sociálnych služieb úzko nadväzuje na socio-demografickú analýzu a predstavuje neoddeliteľnú súčasť komunitného plánu, pretože iba na základe monitoringu súčasnej situácie je možné identifikovať silné a slabé stránky samosprávy v oblasti poskytovania sociálnych služieb a navrhnuť konkrétne možnosti ich budúceho rozvoja. V rámci nasledujúcej textovej časti preto popisujeme aktuálny stav sociálnej starostlivosti vo vzťahu k cieľovým skupinám, ktoré sme bližšie špecifikovali v predchádzajúcej kapitole.

Obyvatelia, rodiny, deti a mládež

V zmysle VZN-09-2006 vykonáva mesto Bojnice **opatrenia sociálnoprávnej ochrany detí a sociálnej kurately:**

- vyčleňuje v rozpočte finančné prostriedky na úpravu a obnovu rodinných pomerov dieťaťa vrátane bytových a sociálnych pomerov,
- poskytne dieťaťu príspevok na tvorbu úspor po splnení podmienok pre pridelenie príspevku,
- vyčleňuje v rozpočte finančné prostriedky na dopravu do detského domova.

Na poskytovanie sociálnej pomoci a humanitárnu starostlivosť môže mesto Bojnice poskytnúť **dotáciu** z rozpočtu mesta po splnení všetkých podmienok ustanovených VZN-09-2016 o poskytovaní dotácií z rozpočtu mesta Bojnice.

Seniori

Denné centrum poskytuje sociálne poradenstvo a zabezpečuje záujmovú činnosť fyzickej osobe, ktorá dovŕšila dôchodkový vek, fyzickej osobe s ťažkým zdravotným postihnutím alebo nepriaznivým zdravotným stavom, rodičovi s dieťaťom alebo starému rodičovi s vnukom alebo vnučkou. V dennom centre je sociálna služba poskytovaná počas dňa ambulantnou formou v zmysle § 56 zákona o sociálnych službách.

| 26

Denné centrum v meste Bojnice poskytuje sociálnu službu na Školskej ulici 40. Denné centrum je výborne dostupné prostriedkami mestskej hromadnej dopravy aj autom. Sociálnu službu aktuálne využíva 74 klientov a poskytuje ju 1 zamestnanec. Budova denného centra je po rekonštrukcii, v dobrom technickom stave a s bezbariérovým prístupom. Budovu má mesto vo vlastníctve.

Zariadenie pre seniorov (kedysi známe pod označením „domov dôchodcov“) poskytuje sociálnu službu pobytovou celoročnou formou na neurčitý čas fyzickej osobe, ktorá dovŕšila dôchodkový vek a je odkázaná na pomoc inej fyzickej osoby alebo pobyt v zariadení potrebuje z iných vážnych dôvodov. V zariadení pre seniorov sa podľa § 35 zákona o sociálnych službách poskytuje pomoc pri odkázanosti na pomoc inej fyzickej osoby, sociálne poradenstvo, sociálna rehabilitácia, ubytovanie, stravovanie, upratovanie, pranie, žehlenie a údržba bielizne. Ďalej sa v zariadení utvárajú podmienky na úschovu cenných vecí a realizuje sa záujmová činnosť.

Zariadenie pre seniorov sa nachádza na ul. J. Kráľa 574/17, čím je veľmi dobre dostupná autom aj mestskou hromadnou dopravou. V zariadení pre seniorov aktuálne sociálnu službu poskytuje 37 zamestnancov, z toho 21 odborných pracovníkov a 16 pomocných pracovníkov. Kapacita zariadenia je 41 osôb, pričom aktuálne je kapacita plne využitá. Celkovo 29 súčasných klientov zariadenia je obyvateľmi mesta Bojnice, 10 klientov je obyvateľmi okresu Prievidza a 2 klienti sú obyvateľmi Trenčianskeho samosprávneho kraja. Zariadenie v súčasnosti eviduje 20 čakateľov na túto sociálnu službu. Objekt, v ktorom sa zariadenie nachádza, je po rekonštrukcii, v dobrom technickom stave, s bezbariérovým vstupom aj interiérom a zabezpečeným stravovaním. Objekt má mesto Bojnice vo vlastníctve, poskytovateľom sociálnej služby v zariadení je rozpočtová organizácia mesta. Podmienky poskytovania sociálnej služby v zariadení pre seniorov upravuje VZN-03-2009.

Občanom s trvalým pobytom na území mesta a poberajúcim starobný dôchodok môže byť poskytovaná **sociálna služba v jedálni**. Stravovanie alebo odber stravy sa poskytuje v Centre sociálnej pomoci na ulici J. Kráľa 15 a v Školskej jedálni pri Základnej škole na Školskej 292/7.

Ťažko zdravotne postihnutí

Opatrovateľská služba je poskytovaná terénnou formou občanovi s trvalým pobytom na území mesta Bojnice, ktorý o službu požiada a spĺňa podmienky pre jej poskytovanie. Opatrovateľská služba sa v zmysle § 41 zákona o sociálnych službách poskytuje fyzickej osobe, ktorá je

- odkázaná na pomoc inej fyzickej osoby a jej stupeň odkázanosti je najmenej II,
- odkázaná na pomoc pri úkonoch sebaobsluhy, úkonoch starostlivosti o svoju domácnosť a základných sociálnych aktivitách.

Opatrovateľská služba sa poskytuje v domácom prostredí občana v pracovných dňoch v čase od 7:00 do 15:00 hod. Aktuálne opatrovateľskú službu na území mesta Bojnice zabezpečuje 10 zamestnancov pre 23 klientov. Podmienky poskytovania opatrovateľskej služby podrobnejšie upravuje VZN-07-2006, ktorým sa upravujú podmienky poskytovania sociálnej pomoci.

Odfahčovacia služba je v zmysle § 54 zákona o sociálnych službách poskytovaná fyzickej osobe, ktorá opatruje fyzickú osobu s ťažkým zdravotným postihnutím, počas obdobia, v ktorom fyzická osoba, ktorá opatruje, nemôže opatrovanie vykonávať. Cieľom odfahčovacej služby je umožniť fyzickej osobe, ktorá opatruje, nevyhnutný odpočinok na účel udržania jej fyzického zdravia a duševného zdravia a prevencie jeho zhoršenia. Odfahčovacia služba sa poskytuje na celé dni, najviac 30 dní v kalendárnom roku. Mesto Bojnice zabezpečuje odfahčovaciu službu terénnou formou (v domácom prostredí klienta).

| 27

Fyzickej osobe s ťažkým zdravotným postihnutím a fyzickej osobe s nepriaznivým zdravotným stavom odkázaným na pomôcku môže byť poskytnutá služba **požičiavania pomôcok**. Nepriaznivý zdravotný stav fyzická osoba preukazuje potvrdením poskytovateľa zdravotnej starostlivosti. Fyzická osoba s ťažkým zdravotným postihnutím preukazuje odkázanosť na pomôcku posudkom vydaným príslušným úradom práce, sociálnych vecí a rodiny na účely kompenzácie sociálnych dôsledkov ťažkého zdravotného postihnutia podľa osobitného predpisu.

Osoby ohrozené sociálnym vylúčením

V zmysle VZN-07-2006, ktorým sa upravujú podmienky poskytovania sociálnej pomoci, môže mesto poskytnúť **sociálnu pôžičku** občanovi s trvalým pobytom na území mesta, ktorý je v hmotnej núdzi alebo poberateľovi dôchodku, ktorého príjem a s ním spoločne posudzovaných osôb je najviac 2-násobok životného minima. Sociálna pôžička predstavuje jednorazové, účelové a bezúročné poskytnutie finančných prostriedkov mesta. Sociálnu pôžičku je možné poskytnúť na:

- a) kúpu základného vybavenia domácnosti, za ktoré sa považuje: posteľ, skriňa, stôl, stolička, vykurovacie teleso, sporák, chladnička, práčka – ak nie sú súčasťou bytového domu,
- b) opravu základného vybavenia domácnosti,
- c) opravu strechy, rozvodu elektrickej energie, rozvodu vody a plynu, ktoré sú príslušenstvom rodinného alebo obytného domu, ktorý žiadateľ trvalo obýva,
- d) účely, na ktoré je možné poskytnúť jednorazovú dávku v hmotnej núdzi, avšak výška tejto dávky by problém občana nevyriešila.

Všetky sociálne služby zmieňované v podkapitole *Analýza súčasného stavu v oblasti poskytovania sociálnych služieb* poskytuje mesto Bojnice, s výnimkou sociálnej služby poskytovanej v Zariadení pre seniorov – Domov dôchodcov Bojnice – túto sociálnu službu poskytuje rozpočtová organizácia mesta.

V nasledujúcej tabuľke uvádzame prehľad všetkých sociálnych služieb poskytovaných na území mesta Bojnice podľa formy, v akej sú poskytované cieľovej skupine.

Pobytová forma		Terénna forma	Ambulantná forma
Celoročná	Týždenná		

<ul style="list-style-type: none"> • zariadenie pre seniorov 	-	<ul style="list-style-type: none"> • opatrovateľská služba • odľahčovacia služba 	<ul style="list-style-type: none"> • denné centrum • sociálna služba v jedálni
---	---	--	--

Tab. č. 8: Sociálne služby podľa formy

Analýza súčasného stavu v oblasti poskytovania sociálnych služieb má pomôcť osobám z cieľovej skupiny lepšie sa zorientovať v ponuke sociálnych služieb poskytovaných na území mesta, ale aj podnecovať nové iniciatívy v oblasti poskytovania sociálnych služieb – zriaďovanie nových sociálnych služieb, zvyšovanie nadväznosti sociálnej starostlivosti na zdravotnú starostlivosť, vznik nových spoluprác, zvyšovanie miery dobrovoľníctva a pod.

8. SWOT analýza

Na základe vyššie uvedeného popisu súčasnej situácie je možné zostaviť tzv. SWOT analýzu, ktorá sumarizuje silné a slabé stránky mesta v oblasti poskytovania sociálnych služieb a identifikuje tiež príležitosti a ohrozenia vplývajúce na jej rozvoj. Prehľad uvedených atribútov zachytáva nasledujúca tabuľka.

Silné stránky	Slabé stránky
<ul style="list-style-type: none"> • prítomnosť denného centra v meste • prítomnosť zariadenia pre seniorov • poskytovanie sociálnej služby v jedálni – možné stravovanie sa v jedálni alebo odber stravy do obedáru • poskytovanie opatrovateľskej služby • poskytovanie odľahčovacej služby • dlhoročné praktické skúsenosti v poskytovaní terénnych sociálnych služieb • kvalifikovaný personál • vlastníctvo budov, v ktorých sú poskytované pobytové sociálne služby • poskytovanie sociálnej služby požičiavania pomôcok • poskytovanie finančných príspevkov z rozpočtu mesta – napr. sociálna pôžička, dotácia z rozpočtu mesta a pod. • stabilná finančná situácia mesta • relatívne dobré možnosti kombinovania (nadväznosti) sociálnej starostlivosti so zdravotnou – 	<ul style="list-style-type: none"> • nedostatočná kapacita zariadenia pre seniorov • nedostatok nájomných bytov • absencia denného stacionáru pre seniorov • málo pracovných príležitostí v meste a regióne • odliv mladších ročníkov a kvalifikovanej pracovnej sily do iných regiónov • prirodzený úbytok obyvateľstva • neustále rastúci priemerný vek obyvateľstva • neustále zvyšujúci sa podiel poproduktívneho obyvateľstva

<p>prítomnosť nemocnice, zdravotného strediska, kúpeľov</p> <ul style="list-style-type: none"> • postupná debarierizácia verejných priestranstiev • mechanický prírastok obyvateľstva 	
Príležitosti	Ohrozenia
<ul style="list-style-type: none"> • adaptácia na Národné priority rozvoja sociálnych služieb 2015 – 2020 • vybudovanie denného stacionáru pre seniorov • rozšírenie kapacity zariadenia pre seniorov • možnosť získať nenávratný finančný príspevok na realizácie vytýčených zámerov • relatívne dobrá občianska vybavenosť: prítomnosť materskej a základnej školy, nemocnice, zdravotného strediska, knižnice, centra voľného času, umeleckej školy, kultúrneho centra Bojnice a kultúrneho domu v m. č. Dubnica – potenciál zvyšovania mechanického aj prirodzeného prírastku • mestské médiá ako prostriedok lepšej informovanosti verejnosti o dostupných sociálnych službách • spolupráca s neverejnými poskytovateľmi sociálnych služieb a doplnkových služieb, spolupráca s dobrovoľníkmi • vytvorenie podmienok pre príchod mladých ľudí do mesta – výstavba nájomných bytových domov, podpora projektov generujúcich nové pracovné miesta a pod. • možnosť zabezpečiť sociálne služby u iných poskytovateľov 	<ul style="list-style-type: none"> • nedostatok vlastných finančných prostriedkov na zrealizovanie vytýčených zámerov • absencia vhodných výziev na predkladanie žiadostí o poskytnutie nenávratného finančného príspevku • zamietnutie žiadosti o nenávratný finančný príspevok • monofunkčne orientovaný región – riziko udržiavania/zvyšovania nezamestnanosti a životných podmienok obyvateľov

Tab. č. 9: SWOT analýza

9. Vyhodnotenie plnenia predchádzajúceho KPSS

Predchádzajúci Komunitný plán sociálnych služieb mesta Bojnice schválený uznesením MsZ č. 205/2009 zo dňa 07. septembra 2009 definoval 4 hlavné smery rozvoja a zabezpečovania poskytovania sociálnych služieb na území mesta Bojnice. V nasledujúcej tabuľke uvádzame vytýčené ciele samosprávy na predchádzajúce plánovacie obdobie a k nim aj opis, do akej miery sa tieto ciele samospráve podarilo naplniť.

P. č.	Vytýčený cieľ	Miera splnenia
1.	V súlade s národnými prioritami podporovať zotrvanie klienta v prirodzenom prostredí rozvojom terénnych sociálnych služieb.	Zvýšil sa počet občanov mesta využívajúcich opatrovateľskú službu, občania uprednostňujú opatrovateľskú službu v domácom prostredí pred umiestnením v zariadení.
2.	Podporovať rozvoj ambulantných sociálnych služieb a pobytových sociálnych služieb v zariadení s týždenným pobytom.	Nepodarilo sa vybudovať stacionár, mesto má záujem ho vybudovať v rámci aktuálneho plánovacieho obdobia.
3.	Riešiť zvýšenie kapacity Zariadenia pre seniorov rekonštrukciou, rozšíriť kapacitu a ponuku foriem sociálnych služieb v tomto zariadení.	V roku 2012 prešlo zariadenie celkovou rekonštrukciou, zvýšila sa kapacita zariadenia z 23 lôžok na 41. Rozšíriť formy ponúkaných sociálnych služieb sa nepodarilo.
4.	Orientovať sa na efektívnosť a zvyšovanie kvality poskytovaných sociálnych služieb.	Zvýšením kapacity Zariadenia pre seniorov – Domova dôchodcov Bojnice ako aj znížením energetickej náročnosti budovy zariadenia došlo k efektívnejšiemu vynakladaniu finančných prostriedkov.

Tab. č. 10: Vyhodnotenie plnenia predchádzajúceho KPSS

Vyhodnotenie plnenia predchádzajúceho KPSS pomôže samospráve vo formulovaní cieľov na aktuálne plánovacie obdobie.

10. Vyhodnotenie dotazníkového prieskumu

Dotazníkový prieskum pre obyvateľov

V období od 10. apríla 2018 do 24. apríla 2018 sa uskutočnil anonymný prieskum verejnej mienky zameraný na zisťovanie spokojnosti verejnosti s ponukou a kvalitou sociálnych služieb poskytovaných na území mesta Bojnice. O možnosti zapojiť sa do prieskumu bola verejnosť informovaná prostredníctvom webovej stránky mesta a súčasne boli o prieskume informovaní užívatelia sociálnych služieb prostredníctvom príslušného poskytovateľa sociálnej služby.

Do dotazníkového prieskumu sa počas 2 týždňov zapojilo 51 obyvateľov mesta Bojnice. O prieskum prejavili väčší záujem ženy, ktoré tvorili 78 % všetkých respondentov. Najväčšiu skupinu respondentov (82 %) tvorili osoby staršie ako 65 rokov, čo je prirodzené vzhľadom na fakt, že práve na túto skupinu sú sociálne služby primárne zamerané. Druhou najpočetnejšou skupinou respondentov z hľadiska veku bola skupina 50 – 64-ročných (13 % z celkového počtu respondentov).

Pokiaľ ide o vzdelanostnú štruktúru respondentov, 35 % z celkového počtu respondentov malo najvyššie dosiahnuté vzdelanie stredné odborné. Vyše 17 % respondentov malo ukončené vysokoškolské vzdelanie II. stupňa. Ďalej 13 % respondentov malo najvyššie dosiahnuté vzdelanie stredné všeobecné a zhodne 13 % nadstavbové štúdium. Takmer 12 % respondentov bolo vyučených bez maturity. Ďalšie vzdelanostné skupiny boli zastúpené menej ako 10 percentami.

V rámci dotazníkového prieskumu bola ďalej monitorovaná ekonomická aktivita obyvateľov. Najviac respondentov (78 %) patrilo do skupiny poberateľov starobného dôchodku. Opätovne ide o prirodzený a aj žiaduci stav, keďže osoby z tejto skupiny sú často aktuálnymi užívateľmi sociálnych služieb, prípadne čakateľmi na sociálne služby. Druhou najpočetnejšou skupinou boli respondenti zamestnaní vo verejnom sektore (vyše 15 %), treťou najpočetnejšou skupinou boli invalidní dôchodcovia (takmer 8%), čo možno hodnotiť pozitívne, keďže ŤZP patria medzi cieľové skupiny komunitného plánovania. Takmer 4 % respondentov boli zamestnané v súkromnom sektore, 2 % tvorili samostatne zárobkovo činné osoby.

Viac ako 86 % respondentov v čase prieskumu bývalo v Bojniciach viac ako 21 rokov, t. j. pri vyhodnotení prieskumu môžeme vychádzať z predpokladu, že sa do neho zapojili prevažne osoby, ktoré svoje mesto dobre poznajú. Takmer 6 % respondentov býva v Bojniciach viac ako rok, ale menej ako 5 rokov. Takmer 4 % respondentov býva v meste viac ako 16, ale menej ako 20 rokov. Zvyšné skupiny obyvateľstva z hľadiska dĺžky ich pobytu v meste boli v prieskume zastúpené 4 %.

Vyššie uvedené výsledky prieskumu sú orientované na identifikáciu respondentov z dôvodu, aby bolo možné posúdiť relevantnosť prieskumu. Síce počet respondentov predstavuje iba 1 % z celkového počtu obyvateľov mesta, na základe zistených informácií môžeme usúdiť, že zapojená vzorka je relevantná (do prieskumu sa zapojili prevažne seniori, prevažne poberatelia starobného alebo invalidného dôchodku a prevažne osoby žijúce v meste dlhodobo). V nasledujúcej textovej časti si vyhodnotíme odpovede týkajúce sa sociálnej situácie respondentov a sociálnych služieb, ktoré využívajú alebo plánujú využívať.

Otázka č. 1: Aké je zloženie Vašej domácnosti?

- 35,3 % - jednotlivec
- 33,3 % - manželia/partneri žijúci v domácnosti bez detí, resp. deti sú už osamostatnené
- 19,6 % - viacgeneračná domácnosť
- 5,9 % - obaja rodičia s dieťaťom
- 5,9 % - jednotlivec s dieťaťom

Do prieskumu sa zapojili prevažne osoby, ktoré bývajú v domácnosti osamote, čo je možné odôvodniť vyššou potrebou hľadať riešenia v sociálnych službách (naproti tomu osoby žijúce v domácnosti s ďalšími členmi zvyknú riešenia hľadať najskôr v rámci rodiny).

Otázka č. 2: Máte prehľad o tom, aké sociálne služby sú v Bojniciach poskytované?

- 54,9 % - čiastočne
- 37,3 % - áno
- 3,9 % - nie
- 3,9 % - nezaujímam sa

Veľká väčšina respondentov v prieskume uviedla, že má úplný alebo čiastočný prehľad o sociálnych službách poskytovaných na území mesta. Uvedené môže svedčiť o výbornej informovanosti obyvateľov o poskytovaných sociálnych službách alebo *zdanlivej* vedomosti o poskytovaných sociálnych službách. V praxi laická verejnosť nie vždy rozoznáva sociálne služby od súvisiacich služieb (napr. za sociálne služby sú často považované aj zdravotnícke a vzdelávacie služby, organizovanie podujatí a pod.) a taktiež verejnosť nie vždy pozná oficiálne názvy sociálnych služieb v zmysle platného zákona o sociálnych službách (napr. v praxi stále zaužívané pojmy „domov dôchodcov“, „jasle“ a pod.).

Otázka č. 3: Ak by ste potrebovali získať informácie o niektorej zo sociálnych služieb poskytovaných v meste, na koho sa obrátite? Bolo možné označiť viacero odpovedí.

- 58,8 % - kontaktujem mestský úrad
- 31,4 % - skontaktujem sa priamo s organizáciou, o ktorej viem, že tieto služby poskytuje
- 13,7 % - získam si informácie z internetu
- 11,8 % - obrátim sa na človeka, ktorý sa s podobným problémom už stretol
- 7,8 % - vyhľadám pomoc u priateľov alebo v rodine
- 5,9 % - neviem, doteraz som sa s takouto situáciou nestretol/nestretla

Vzhľadom na fakt, že na území mesta Bojnice všetky sociálne služby poskytuje mesto alebo subjekt zriadený mestom, až 90 % respondentov by hľadalo informácie priamo „pri zdroji“. Tretina respondentov by sa informovala (iba alebo aj) na internete a u svojich rodinných príslušníkov, priateľov či osôb s podobným problémom.

Otázka č. 4: Ako by ste riešili situáciu v prípade trvalého zdravotného postihnutia člena Vašej rodiny?

- 47,1 % - využil/a by som služby poskytované v domácom prostredí
- 33,3 % - využil/a by som služby poskytované v prostredí poskytovateľa sociálnej služby
- 13,7 % - starostlivosť by som zabezpečil/a sám/sama
- 2 % - iné: zdravotný stav mi nedovoľuje takúto situáciu riešiť

Takmer 60 % respondentov by sociálnu starostlivosť zabezpečilo svojpomocne doma alebo doma za pomoci iného subjektu. Uvedené je v súlade s aktuálnymi snahami o „deinštitucionalizáciu“ sociálnych služieb, t. j. preferovanie poskytovania sociálnej pomoci v domácom prostredí pred umiestňovaním osôb do zariadení.

Otázka č. 5: Aké sociálne a príbuzné služby v súčasnej dobe využívate? Označte odpovede bez ohľadu na to, či služby využívate na území mesta Bojnice alebo nie. Bolo možné vybrať viacero odpovedí.

- 47,1 % - žiadne
- 23,5 % - zariadenie pre seniorov
- 19,6 % - poradenstvo (sociálne, psychologické, právne)
- 19,6 % - stravovanie pre dôchodcov
- 11,8 % - denný stacionár
- 7,8 % - opatrovateľská služba
- 7,8 % - prepravná služba
- 3,9 % - signalizácia potreby pomoci (SOS)

- 3,9 % - podpora samostatného bývania
- 3,9 % - komunitné centrum
- 2 % - zariadenie opatrovateľskej služby na krátkodobý pobyt
- 2 % - rehabilitačné stredisko
- 2 % - zariadenie podporovaného bývania
- 2 % - domov sociálnych služieb
- 2 % - denné centrum

Väčšina respondentov aktuálne nevyužíva žiadne sociálne služby, t. j. ak respondenti nemajú referencie o sociálnych službách od svojich rodinných príslušníkov, priateľov a známych, nedokážu dostatočne posúdiť kvalitu a rozsah poskytovaných sociálnych služieb. Táto skutočnosť mohla výrazne ovplyvniť relevantnosť odpovedí v otázkach preverujúcich spokojnosť respondentov so sortimentom a kvalitou poskytovaných sociálnych služieb.

Spomedzi respondentov, ktorí nejakú sociálnu službu využívajú (bez ohľadu na to, či ju využívajú na území mesta), najviac respondentov využíva zariadenie pre seniorov.

Otázka č. 6: Aké sociálne služby plánujete využívať v najbližších 5 rokoch? Uvedte aj v súčasnosti využívané sociálne služby, ak ich plánujete využívať aj naďalej. Bolo možné vybrať viacero odpovedí.

- 51 % - prepravná služba
- 45,1 % - stravovanie pre dôchodcov
- 31,4 % - denný stacionár
- 23,5 % - opatrovateľská služba
- 21,6 % - poradenstvo (sociálne, psychologické, právne)
- 19,6 % - zariadenie pre seniorov
- 15,7 % - žiadne
- 11,8 % - rehabilitačné stredisko
- 11,8 % - komunitné centrum
- 7,8 % - zariadenie opatrovateľskej služby
- 7,8 % - požičovňa kompenzačných pomôcok
- 5,9 % - domov sociálnych služieb
- 3,9 % - signalizácia potreby pomoci (SOS)
- 3,9 % - podpora samostatného bývania
- 2 % - terénna krízová intervencia
- 2 % - denné centrum
- 2 % - neviem
- 2 % - iné: doma

Respondenti najväčší záujem prejavili o prepravnú službu, ktorá v súčasnosti na území mesta poskytovaná nie je. Takmer polovica respondentov mala záujem o službu stravovania, ktorú mesto aj v súčasnosti poskytuje (možnosť stravovania v jedálni alebo odber stravy do obedárov). Treťou najviac žiadanou sociálnou službou bola služba denného stacionáru. Jeho vybudovanie má samospráva v pláne v rámci aktuálneho plánovacieho obdobia. Vyše 23 % respondentov prejavilo záujem o opatrovateľskú službu, ktorá je aj v súčasnosti v meste poskytovaná. Takmer 22 % respondentov má záujem využívať sociálne a súvisiace poradenstvo. Takmer 20 % respondentov

prejavilo záujem o využívanie zariadenia pre seniorov. Mesto v rámci aktuálneho plánovacieho obdobia plánuje navýšiť jeho kapacitu.

Otázka č. 7: Ste spokojný/á s rozsahom (ponukou) sociálnych služieb poskytovaných v meste Bojnice?

49 % - neviem posúdiť

49 % - áno

2 % - nie

| 34

Takmer polovica respondentov nevedela posúdiť dostatočnosť ponuky sociálnych služieb. Dôvodom je predovšetkým fakt, že väčšina respondentov aktuálne nevyužíva žiadnu sociálnu službu. Rovnako takmer polovica respondentov je spokojná s ponukou sociálnych služieb. Niektoré osoby vedeli ponuku posúdiť z vlastnej skúsenosti, niektoré prostredníctvom referencií od rodinných príslušníkov, priateľov a známych. Nespokojnosť s ponukou sociálnych služieb vyjadrila len jedna osoba.

Otázka č. 8: Ste spokojný/á s kvalitou sociálnych služieb poskytovaných v meste Bojnice?

60,8 % - neviem posúdiť

33,3 % - áno

5,9 % - nie

Takmer 61 % respondentov nevedelo posúdiť kvalitu poskytovaných sociálnych služieb z dôvodu, že tieto služby nevyužívajú, prípadne ani nepoznajú nikoho, od koho by mali referencie. Presne jedna tretina respondentov je s kvalitou sociálnych služieb spokojná. Traja respondenti vyjadrili nespokojnosť s kvalitou sociálnych služieb.

Otázka č. 9: Na ktoré oblasti sociálnej pomoci by sa malo mesto Bojnice v najbližších 5 rokoch zamerať? Bolo možné vybrať viacero odpovedí.

41,2 % - rozvoj služieb poskytovaných v domácnosti

41,2 % - zariadenie pre seniorov

35,3 % - prepravná služba

33,3 % - stravovanie/jedáleň pre seniorov

31,4 % - opatrovateľská služba

27,5 % - denný stacionár pre seniorov

25,5 % - bývanie pre seniorov

17,6 % - štartovacie byty pre mladé rodiny

13,7 % - neviem

9,8 % - služby pre občanov so zdravotným postihnutím

9,8 % - zariadenia na zosúladienie rodinného a pracovného života (jasle)

7,8 % - podporované bývanie pre občanov so zdravotným postihnutím

3,9 % - starostlivosť o osoby ohrozené závislosťou

2 % - zastupovanie na úradoch, sprevádzanie

2 % - školy pre osoby so zdravotným postihnutím

Viac ako 41 % respondentov má záujem o rozširovanie a skvalitňovanie sociálnych služieb poskytovaných v domácnosti. Rovnako vyše 41 % respondentov má záujem o rozvoj

(kvalitatívny/kvantitatívny) zariadenia pre seniorov, čo vyplýva predovšetkým z jeho aktuálne nedostatočnej kapacity. Uvedený nedostatok má samospráva záujem vyriešiť v rámci aktuálneho plánovacieho obdobia. Opätovne bola žiadaná prepravná služba, ktorú mesto v súčasnosti neposkytuje (požadovalo 33,3 % respondentov). Taktiež viac ako 30 % respondentov požaduje zamerať sa na opatrovateľskú službu.

Dotazníkový prieskum pre poskytovateľov sociálnych služieb

V rovnakom období, ako prieskum pre obyvateľov, sa realizoval aj prieskum pre organizácie – poskytovateľov sociálnych služieb. Keďže na území mesta Bojnice nepôsobia neverejní poskytovatelia sociálnych služieb, iba jedna organizácia zriadená mestom (poskytujúca sociálne služby), do prieskumu sa zapojila iba táto organizácia, Zariadenie pre seniorov – Domov dôchodcov Bojnice, rozpočtová organizácia mesta Bojnice.

Organizácia v prieskume deklarovala, že v meste sú vytvorené vhodné podmienky pre výkon jej činnosti – spolupráca s mestom je dobrá, rovnako poloha zariadenia a dostupnosť súvisiacich/nadväzujúcich služieb pre klientov (prítomnosť/blízkosť polikliniky, nemocnice, lekárne, klubu dôchodcov...). Zariadenie pri výkone svojej činnosti do veľkej miery spolupracuje so samosprávou a považuje za potrebné, aby sa táto spolupráca zachovala aj do budúcnosti. Organizácia považuje kvalitu sociálnych služieb poskytovaných v meste za výbornú, ponuku sociálnych služieb považuje za skôr dobrú. Za prioritu v rámci aktuálneho obdobia považuje organizácia rozšírenie zariadenia pre seniorov o špecializované zariadenie zamerané na klientov s Alzheimerovou chorobou, demenciou rôzneho typu a organickým psychosyndrómom. Ďalej organizácia považuje za potrebné kapacitné rozšírenie zariadenia pre seniorov a zriadenie denného stacionáru. Podľa vyjadrenia organizácie, v rámci rozvoja sociálnych služieb je potrebné riešiť prednostne finančné podmienky, personálne, prevádzkové a organizačné podmienky na ich zabezpečenie.

STRATEGICKÁ ČASŤ

Východiskom pre spracovanie tejto časti komunitného plánu sa stali rôzne strategické dokumenty, analýza súčasného stavu v oblasti poskytovania sociálnych služieb na území mesta Bojnice, SWOT analýza, realizovaný verejný anonymný dotazníkový prieskum ako aj stretnutia pracovnej skupiny zriadenej na mestskom úrade za účelom zostavenia komunitného plánu na aktuálne plánovacie obdobie. **Pracovná skupina** pozostávala z nasledujúcich členov:

| 36

- Ing. Pavel Herda, vedúci správneho oddelenia MsÚ
- Mgr. Daniel Palacka, prednosta MsÚ
- Ľudmila Vidová, pracovníčka MsÚ
- Ing. Mgr. Iveta Grolmusová, riaditeľka ZPS-DDB
- Gabriela Humajová, predsedníčka klubu dôchodcov
- Komisia pri MsZ sociálno-bytová a ZPOZ.

Zo **strategických dokumentov** boli pre samosprávu smerodajné predovšetkým Program hospodárskeho a sociálneho rozvoja mesta Bojnice na roky 2015 – 2020 a Národné priority rozvoja sociálnych služieb na roky 2015 – 2020. Cieľom Národných priorít rozvoja sociálnych služieb na roky 2015 – 2020 je pozitívne ovplyvniť rozvoj sociálnych služieb v Slovenskej republike cestou formulovania základných priorít rozvoja, predpokladov na ich dosiahnutie a merateľných ukazovateľov na posudzovanie ich splnenia. Špecifickým **cieľom Národných priorít rozvoja sociálnych služieb** je:

- zabezpečiť realizáciu práva občana na poskytovanie sociálnej služby so zohľadnením ľudsko-právneho a nediskriminačného prístupu a dôrazom na rešpektovanie ľudskej dôstojnosti,
- zabezpečiť dostupnosť sociálnych služieb v súlade s potrebami cieľových skupín a komunity,
- zabezpečiť rozvoj sociálnych služieb dostupných pre osoby v segregovaných lokalitách s prítomnosťou koncentrovanej a generačne reprodukovanej chudoby,
- zvýšiť dostupnosť komunitných sociálnych služieb s dôrazom na rozvoj sociálnych služieb pre rodinu, ktorá sa stará o svojho člena, odkázaného na pomoc inej osoby pri sebaobsluže,
- deinštitucionalizovať sociálne služby,
- presadiť princíp integrovanej dlhodobej zdravotno-sociálnej starostlivosti,
- zaviesť systém zabezpečenia a hodnotenia podmienok kvality poskytovaných sociálnych služieb.

Na základe takto vytýčených národných priorít a analýzy súčasného stavu v oblasti poskytovania sociálnych služieb si mesto Bojnice stanovilo nasledujúcu víziu:

Víziou mesta Bojnice je odborné poskytovanie kapacitne postačujúcich sociálnych služieb, ktoré budú poskytované včas a podľa potrieb osôb z cieľovej skupiny. Preferované bude poskytovanie sociálnych služieb v prirodzenom prostredí klienta pred poskytovaním sociálnych služieb v zariadení. Sociálne služby budú rešpektovať ľudskú dôstojnosť a budú poskytované v súlade s morálnymi zásadami a platnou legislatívou.

Vízia mesta Bojnice v oblasti poskytovania sociálnych služieb bude dosiahnutá realizáciou nasledujúcich **3 strategických zámerov**:

- výstavba nájomných bytových domov,
- vybudovanie denného stacionáru pre seniorov,
- rozšírenie kapacity zariadenia pre seniorov.

Jednotlivé zámery podrobnejšie rozpracovávame v nasledujúcej tabuľkovej časti.

Základné údaje o projektovom zámere č. 1	
Názov projektu	Výstavba nájomných bytových domov
Druh sociálnej služby	-
Forma sociálnej služby	-
Cieľová skupina SS	Všetky cieľové skupiny komunitného plánovania
Garant	Mesto Bojnice
Kontaktná osoba garanta	PhDr. František Tám
Partneri garanta	Stavebná firma, externá projektová kancelária
Začatie a ukončenie projektu	2018 – 2022
Prevádzkové podmienky	Všeobecne záväzné nariadenie mesta Bojnice o tvorbe a použití fondu prevádzky, údržby a opráv bytových domov mesta Bojnice.
Stav projektu pred realizáciou	Neuspokojený dopyt po nájomných bytoch v meste. K zámeru bola vypracovaná projektová dokumentácia, je potrebné vysporiadať majetkovo-právne vzťahy s vlastníkmi prístupovej komunikácie. Verejné obstarávanie na zámer nebolo začaté.
Cieľ projektu	Cieľom projektu je uspokojiť dopyt po nájomných bytoch v meste vybudovaním jedného bytového domu s 12 b. j. každé dva roky.
Výstupy	3 nájomné bytové domy
Užívatelia	Obyvatelia mesta
Indikátory monitoringu	Vystavaná plocha: 1 800 m ² , počet vystavaných nájomných domov: 3 domy, počet vystavaných nájomných bytov: 36 bytov, počet užívateľov vystavaných nájomných bytových domov: 108.
Požiadavky na kapacitu	108 užívateľov
Personálne zabezpečenie	Správu bytového fondu zabezpečuje oddelenie MsÚ: administratívne práce – 1 osoba, základná údržba – 1 osoba. Tieto kapacity realizáciou zámeru nebude potrebné navýšiť. Všetky rozsiahlejšie práce si mesto objednáva u externých dodávateľov.

Zmluvné podmienky	Budú doplnené po podpise zmluvy ako výsledku verejného obstarávania						
Riziká	Omeškanie dodávateľa, vplyvy počasia, nedostatok vlastných finančných prostriedkov, neschválenie žiadosti o NFP, komplikácie v procese verejného obstarávania, dodanie nekvalitného materiálu/prác, vandalizmus.						
Poznámky	Opatrenie je v súlade s územným plánom mesta						
Realizácia projektu							
Fáza/míľnik	Súčinnosť iného odboru alebo subjektu				Termín (mesiac/rok)		
Príprava projektovej dokumentácie	Externá projektová kancelária				09/2018 – 02/2019		
Vydanie stavebného povolenia	Stavebný úrad				09/2019		
Spracovanie žiadosti o NFP	Externá konzultačná spoločnosť v spolupráci s internými zamestnancami MsÚ				10/2019		
Verejné obstarávanie na projekt	Verejný obstarávateľ				10/2019		
Realizácia projektu	Externý dodávateľ				02/2020 – 09/2022		
Kolaudácia	Stavebný úrad				04/2021 – 11/2022		
Financovanie projektu							
Druh výdavku	Termín (rok)	Náklady spolu (eur)	Z toho verejné zdroje				Z toho súkromné zdroje
			EU	SR	VÚC	Mesto	
Spracovanie projektovej dokumentácie	2018 – 2019	2 500	0	0	0	2 500	0
Spracovanie žiadosti o NFP	2019	BD	0	0	0	BD	0
Verejné obstarávania	2019	BD	0	0	0	BD	0
Realizácia projektu	2018 – 2020	1 797 500	1 527 875	179 750	0	89 875	0
Spolu		1 800 000	1 527 875	179 750	0	92 375	0
Základné údaje o projektovom zámere č. 2							
Názov projektu	Vybudovanie denného stacionáru pre seniorov						
Druh sociálnej služby	§ 40 zákona o sociálnych službách						

Forma sociálnej služby	Ambulantná forma	
Cieľová skupina SS	Seniori, ťažko zdravotne postihnutí	
Garant	Mesto Bojnice	
Kontaktná osoba garanta	PhDr. František Tám	
Partneri garanta	Stavebná firma, externá projektová kancelária	
Začatie a ukončenie projektu	2019 – 2022	
Prevádzkové podmienky	§ 40 zákona o sociálnych službách VZN mesta Bojnice Interný prevádzkový poriadok denného stacionáru	
Stav projektu pred realizáciou	Absentujúci denný stacionár v meste. K zámeru zatiaľ nebola spracovaná projektová dokumentácia ani vydané stavebné povolenie. Verejné obstarávanie nebolo začaté.	
Cieľ projektu	Cieľom projektu je zabezpečiť modernú a dôstojnú sociálnu infraštruktúru pre seniorov, ktorej súčasťou je aj denný stacionár.	
Výstupy	Vybudovaný denný stacionár pre seniorov	
Užívatelia	Obyvatelia mesta	
Indikátory monitoringu	Plocha vybudovaného stacionáru: 150 m ² , počet klientov stacionáru: 8 – 10 klientov.	
Požiadavky na kapacitu	Existujúca kapacita: 0 Potrebná kapacita: 10 Plánované navýšenie kapacít realizáciou zámeru: o 10	
Personálne zabezpečenie	Počet zamestnancov: 5 Z toho odborných: 4 Z toho pomocných: 1	
Zmluvné podmienky	Budú doplnené po podpise zmluvy ako výsledku verejného obstarávania	
Riziká	Omeškanie dodávateľa, vplyvy počasia, nedostatok vlastných finančných prostriedkov, neschválenie žiadosti o NFP, komplikácie v procese verejného obstarávania, dodanie nekvalitného materiálu/prác, vandalizmus.	
Poznámky	-	
Realizácia projektu		
Fáza/míľnik	Súčinnosť iného odboru alebo subjektu	Termín (mesiac/rok)
Príprava projektovej dokumentácie	Externá projektová kancelária	04/2019
Vydanie stavebného povolenia	Stavebný úrad	10/2019

Spracovanie žiadosti o NFP	Externá konzultačná spoločnosť v spolupráci s internými zamestnancami MsÚ	11/2019
Realizácia projektu	Externý dodávateľ	03/2020
Kolaudácia	Stavebný úrad	06/2022

40

Financovanie projektu							
Druh výdavku	Termín (rok)	Náklady spolu (eur)	Z toho verejné zdroje				Z toho súkromné zdroje
			EU	SR	VÚC	Mesto	
Spracovanie projektovej dokumentácie	2019	5 000	0	0	0	5 000	0
Spracovanie žiadosti o NFP	2019	BD	0	0	0	BD	0
Verejné obstarávanie	2019	BD	0	0	0	BD	0
Realizácia projektu	2020 – 2022	150 000	127 500	15 000	0	7 500	0
Spolu		155 000	127 500	15 000	0	12 500	0

Základné údaje o projektovom zámere č. 3

Názov projektu	Rozšírenie kapacity zariadenia pre seniorov
Druh sociálnej služby	§ 35 zákona o sociálnych službách
Forma sociálnej služby	Pobytová celoročná forma, pobyt na neurčitý čas
Cieľová skupina SS	Seniori
Garant	Mesto Bojnice
Kontaktná osoba garanta	PhDr. František Tám
Partneri garanta	Stavebná firma, externá projektová kancelária
Začatie a ukončenie projektu	2019 – 2022
Prevádzkové podmienky	§ 35 zákona o sociálnych službách – aktuálne platný zákon o sociálnych službách povoľuje kapacitu max 40 osôb pre jednu budovu zariadenia pre seniorov. Zariadenie pre seniorov mesta Bojnice bolo postavené ešte v čase, kedy uvedené kapacitné obmedzenie neplatilo, preto je kapacita zariadenia 41 miest. Pri ďalšom rozširovaní kapacity zariadenia pre seniorov bude jediným riešením stavba nového zariadenia, ktoré bude organizačne prepojené s existujúcim zariadením (spoločný personál,

	<p>kuchyňa a pod.).</p> <p>VZN-01-2009, ktorým sa upravujú podmienky poskytovania sociálnych služieb</p> <p>VZN-1-2018 o určení výšky úhrad za sociálne služby poskytované mestom Bojnice</p> <p>VZN-03-2009, ktorým sa upravujú podmienky poskytovania sociálnych služieb v Zariadení pre seniorov – Domove dôchodcov Bojnice</p>	
Stav projektu pred realizáciou	<p>Nedostatočná kapacita existujúceho zariadenia pre seniorov. Zariadenie má kapacitu 41 miest, kapacita je aktuálne plne obsadená, a to klientmi z mesta Bojnice, okresu Prievidza, ale aj Trenčianskeho samosprávneho kraja. Zariadenie aktuálne eviduje 20 čakateľov na sociálnu službu. K zámeru zatiaľ nebola spracovaná projektová dokumentácia ani vydané stavebné povolenie. Verejné obstarávanie nebolo začaté.</p>	
Cieľ projektu	<p>Cieľom projektu je uspokojiť dopyt po zariadení pre seniorov.</p>	
Výstupy	<p>Rozšírená kapacita zariadenia pre seniorov</p>	
Užívatelia	<p>Obyvatelia mesta, okresu, kraja</p>	
Indikátory monitoringu	<p>Plocha zariadenia pre seniorov: 400 – 500 m², kapacita stacionáru: 10 klientov.</p>	
Požiadavky na kapacitu	<p>Existujúca kapacita: 41 Potrebná kapacita: 70 Plánované navýšenie kapacít realizáciou zámeru: 29</p>	
Personálne zabezpečenie	<p>Počet zamestnancov: 18 Z toho odborných: 13 Z toho pomocných: 5</p>	
Zmluvné podmienky	<p>Budú doplnené po podpise zmluvy ako výsledku verejného obstarávania</p>	
Riziká	<p>Omeškanie dodávateľa, vplyvy počasia, nedostatok vlastných finančných prostriedkov, neschválenie žiadosti o NFP, komplikácie v procese verejného obstarávania, dodanie nekvalitného materiálu/prác, vandalizmus.</p>	
Poznámky	<p>-</p>	
Realizácia projektu		
Fáza/míľnik	Súčinnosť iného odboru alebo subjektu	Termín (mesiac/rok)
Príprava projektovej dokumentácie	Externá projektová kancelária	06/2019
Vydanie stavebného povolenia	Stavebný úrad	02/2020
Spracovanie žiadosti o NFP	Externá konzultačná spoločnosť v spolupráci s internými zamestnancami MsÚ	03/2020
Realizácia projektu	Externý dodávateľ	05/2020 – 12/2021

Kolaudácia		Stavebný úrad		03/2022			
Financovanie projektu							
Druh výdavku	Termín (rok)	Náklady spolu (eur)	Z toho verejné zdroje				Z toho súkromné zdroje
			EU	SR	VÚC	Mesto	
Spracovanie projektovej dokumentácie	2019	6 000	0	0	0	6 000	0
Spracovanie žiadosti o NFP	2020	BD	0	0	0	BD	0
Verejné obstarávania	2020	BD	0	0	0	BD	0
Realizácia projektu	2020 – 2022	1 000 000	850 000	100 000	0	50 000	0
Spolu		1 006 000	850 000	100 000	0	56 000	0

Tab. č. 11: Strategické zámery mesta Bojnice na obdobie 2018 – 2020 s výhľadom do roku 2022

Nasledujúce tabuľky prehľadne znázorňujú potrebu finančných prostriedkov v jednotlivých rokoch na vytýčené zámery, časový harmonogram realizácie priorít a časový harmonogram naplňovania kapacít.

Finančný plán realizácie KPSS		
rok 2018	rok 2019	rok 2020
1 250,00 EUR	12 250,00 EUR	982 499,66 EUR
Potreba finančných prostriedkov na aktuálne plánovacie obdobie: 995 999,66 EUR		

Tab. č. 12: Harmonogram financovania zámerov mesta Bojnice

Priorita/rok	2018	2019	2020	2021	2022
Výstavba nájomných bytových domov	x	x	x	x	36 bytov
Vybudovanie denného stacionáru pre seniorov	x	x	x	x	10 osôb
Rozšírenie kapacity zariadenia pre seniorov	x	x	x	x	29 osôb

Tab. č. 13: Harmonogram realizácie zámerov mesta Bojnice

Okrem realizácie 3 vytýčených strategických zámerov bude mesto počas aktuálneho plánovacieho obdobia 2018 – 2020:

- vyvíjať aktivity podporujúce zotrvanie občanov v domácom prostredí,

- pokračovať v súčasných aktivitách, poskytovaných sociálnych službách a príspevkoch,
- zabezpečovať dosahovanie štandardov kvality sociálnych služieb a zvyšovanie odbornosti zamestnancov,
- aktualizovať všeobecne záväzné nariadenia mesta v zmysle platnej legislatívy,
- zohľadňovať navrhnuté strategické zámery pri schvaľovaní rozpočtu mesta.

Komunitný plán bude mesto vyhodnocovať každoročne na konci roka na miestnom zastupiteľstve vždy za obdobie predchádzajúceho kalendárneho roka.

ZÁVER

Aj keď žijeme v turbulentnom, rýchlo sa meniacom prostredí, predstavuje komunitný plán významný oporný bod v procese plánovania sociálnych služieb, ktoré je nevyhnutné pre efektívnu organizáciu a zabezpečenie širokej škály činností umožňujúcich dosiahnuť lepšiu kvalitu, širšie portfólio a vyššiu adresnosť sociálnych služieb. Zostavenie komunitného plánu i komunitné plánovanie ako také úzko súvisí a nadväzuje na jeden zo základných strategických dokumentov – Program hospodárskeho rozvoja a sociálneho rozvoja mesta Bojnice.

| 44

Cieľom komunitného plánu nie je vymenovať rad opatrení, ktoré by samospráva chcela, avšak nemôže uskutočniť, ale stanoviť reálne zámery, ktoré má mesto Bojnice možnosť zrealizovať počas aktuálneho plánovacieho obdobia. Komunitný plán je zostavovaný ako otvorený dokument, ktorý je možné a aj potrebné priebežne aktualizovať, vďaka čomu operatívne reaguje na nové výzvy a poskytuje k nim hneď aj riešenia. Vzhľadom na uvedené je potrebné komunitné plánovanie nielen realizovať, ale jeho plnenie aj monitorovať, priebežne vyhodnocovať a korigovať.

Mesto Bojnice si v nadväznosti na zistené potreby (viď Analytická časť KPSS) a pri rešpektovaní Národných priorít rozvoja sociálnych služieb na roky 2015 – 2020 vytýčila na obdobie rokov 2018 – 2020 celkovo 3 strategické zámery. Ich zrealizovaním bude naplnená vízia mesta na roky 2018 – 2020, čím sa kvalita, adresnosť a dostupnosť sociálnych služieb poskytovaných mestom výrazne zlepší.

Na zostavení Komunitného plánu sociálnych služieb mesta Bojnice na roky 2018 – 2020 sa podieľala pracovná skupina, verejnosť a spracovateľ komunitného plánu – externá spoločnosť. Dokument bol spracovaný v súlade so zákonom č. 448/2008 Z. z. o sociálnych službách a o zmene a doplnení zákona č. 455/1991 Zb. o živnostenskom podnikaní (živnostenský zákon) v znení neskorších predpisov ako aj v súlade s inými legislatívnymi normami a strategickými dokumentmi. Vzhľadom na uvedené predstavuje Komunitný plán sociálnych služieb mesta Bojnice na roky 2018 – 2020 cenný nástroj na riadenie lokálnych procesov a dosahovanie pokroku v sociálnej oblasti.

ZDROJE

1. Komunitný plán sociálnych služieb mesta Bojnice schválený uznesením MsZ č. 205/2009 zo dňa 07. septembra 2009.
2. Národná stratégia regionálneho rozvoja Slovenskej republiky.
3. Národné priority rozvoja sociálnych služieb na roky 2015 – 2020.
4. Národný akčný plán prechodu z inštitucionálnej na komunitnú starostlivosť v systéme sociálnych služieb na roky 2012 – 2015.
5. Národný akčný plán pre elimináciu a prevenciu násilia na ženách na roky 2014 – 2019.
6. Národný program aktívneho starnutia 2014 – 2020.
7. Národný program rozvoja životných podmienok osôb so zdravotným postihnutím na roky 2014 – 2020.
8. Partnerská dohoda Slovenskej republiky na roky 2014 – 2020.
9. Program hospodárskeho a sociálneho rozvoja mesta Bojnice na roky 2015 – 2020.
10. Program hospodárskeho a sociálneho rozvoja Trenčianskeho samosprávneho kraja na obdobie 2013 – 2023.
11. Sčítanie obyvateľov, domov a bytov 2011.
12. Stratégia Európa 2020.
13. Štatistický úrad Slovenskej republiky.
14. Ústredie práce, sociálnych vecí a rodiny Slovenskej republiky.
15. Všeobecné záväzné nariadenie č. VZN-01-2009, ktorým sa upravujú podmienky poskytovania sociálnych služieb.
16. Všeobecné záväzné nariadenie č. VZN-1-2018 o určení výšky úhrad za sociálne služby poskytované mestom Bojnice.
17. Všeobecné záväzné nariadenie č. VZN-03-2009, ktorým sa upravujú podmienky poskytovania sociálnych služieb v Zariadení pre seniorov – Domove dôchodcov Bojnice.
18. Všeobecné záväzné nariadenie č. VZN-09-2006, ktorým sa určuje postup pri poskytovaní finančných príspevkov mesta na vykonávanie opatrení sociálnoprávnej ochrany detí a sociálnej kurately.
19. Všeobecné záväzné nariadenie č. VZN-07-2006, ktorým sa upravujú podmienky poskytovania sociálnej pomoci.
20. Všeobecné záväzné nariadenie č. VZN-09-2016 o poskytovaní dotácií z rozpočtu mesta Bojnice.
21. Zákon č. 447/2008 Z. z. o peňažných príspevkoch na kompenzáciu ťažkého zdravotného postihnutia a o zmene a doplnení niektorých zákonov.
22. Zákon č. 448/2008 Z. z. o sociálnych službách a o zmene a doplnení zákona č. 455/1991 Zb. o živnostenskom podnikaní (živnostenský zákon) v znení neskorších predpisov.
23. Webová stránka mesta Bojnice www.bojnice.sk.
24. Woleková, H. – Mežianová M.: Mini príručka pre komunitné plánovanie sociálnych služieb, 2004.
25. Filipová, M. – Woleková, H. – Petijová, M.: Komunitný plán sociálnych služieb, Metodická príručka, 2018.